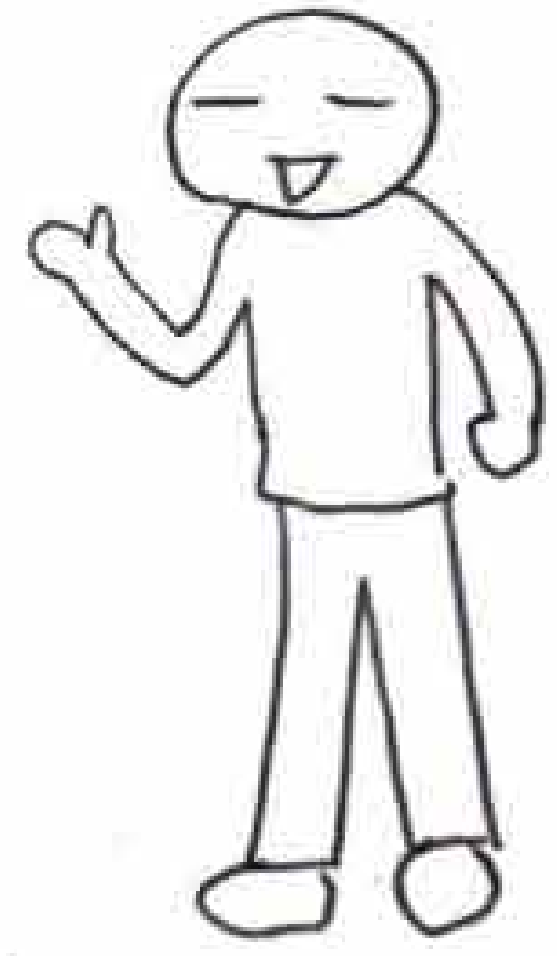


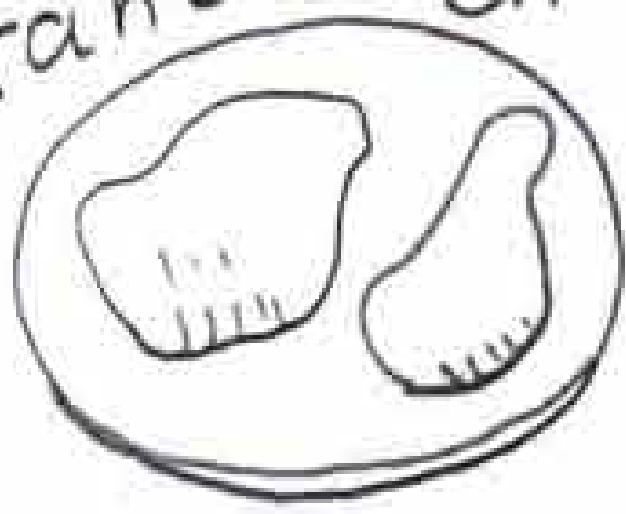
JAWAHARLAL NEHRU UNIVERSITY

通称 J.N.U.

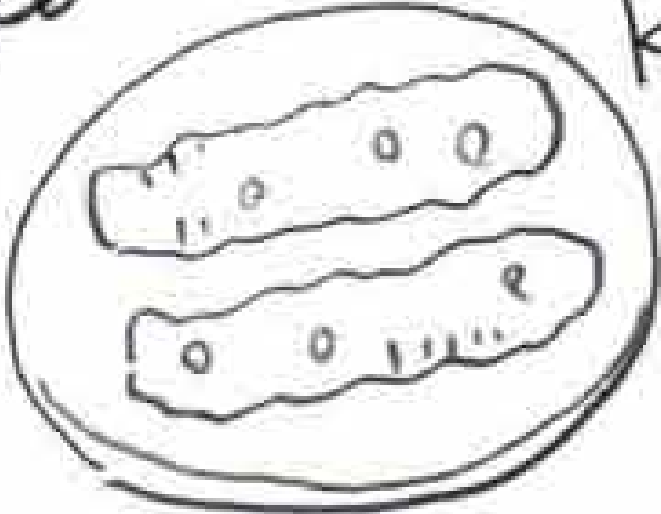
南デリーにある
でかい大学に
行っててました



tandoori chicken



sheek kabab



onion



Free

パプリカが
おいしい!



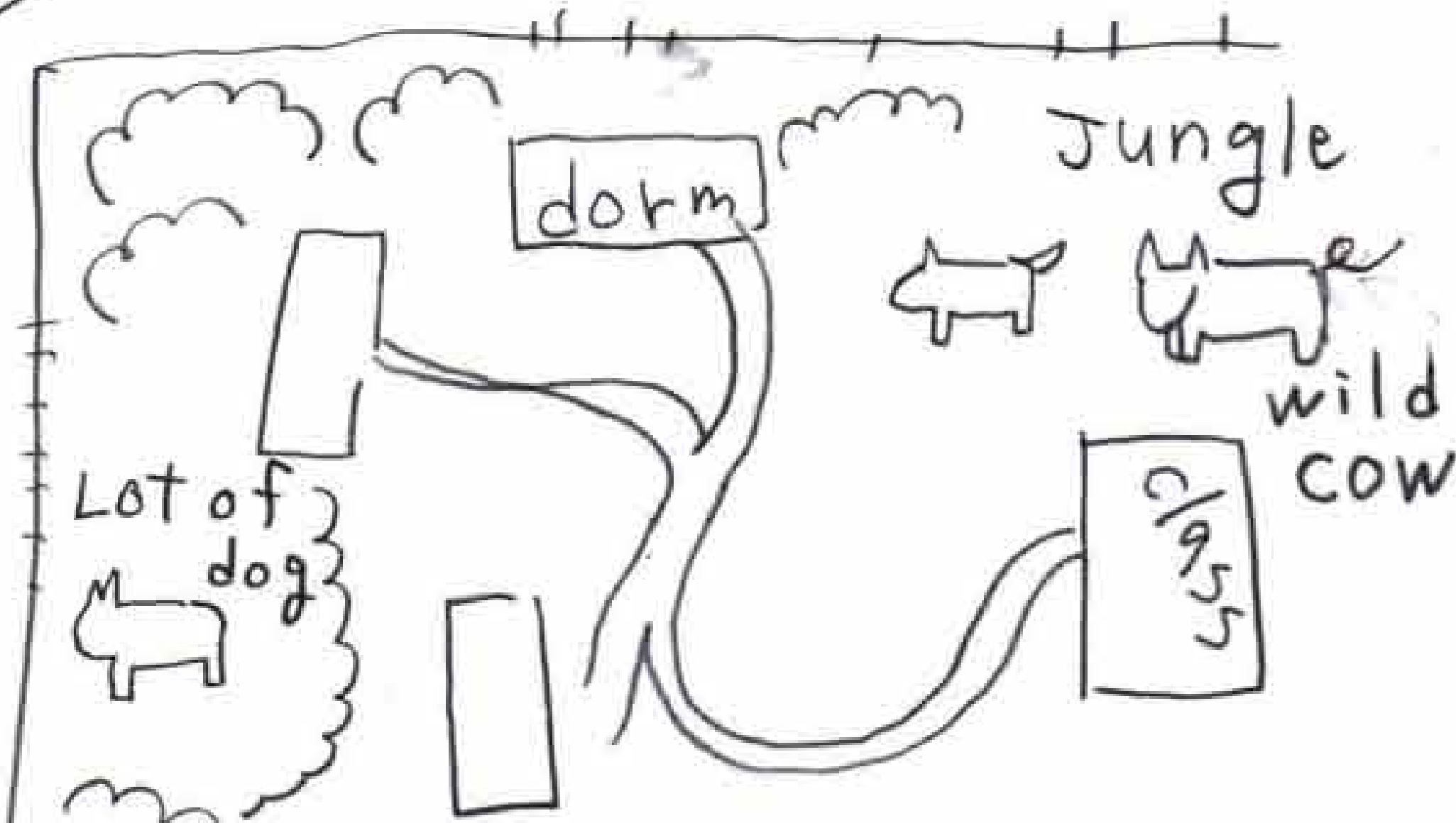
veg curry



こんなレストランが
いくつもある



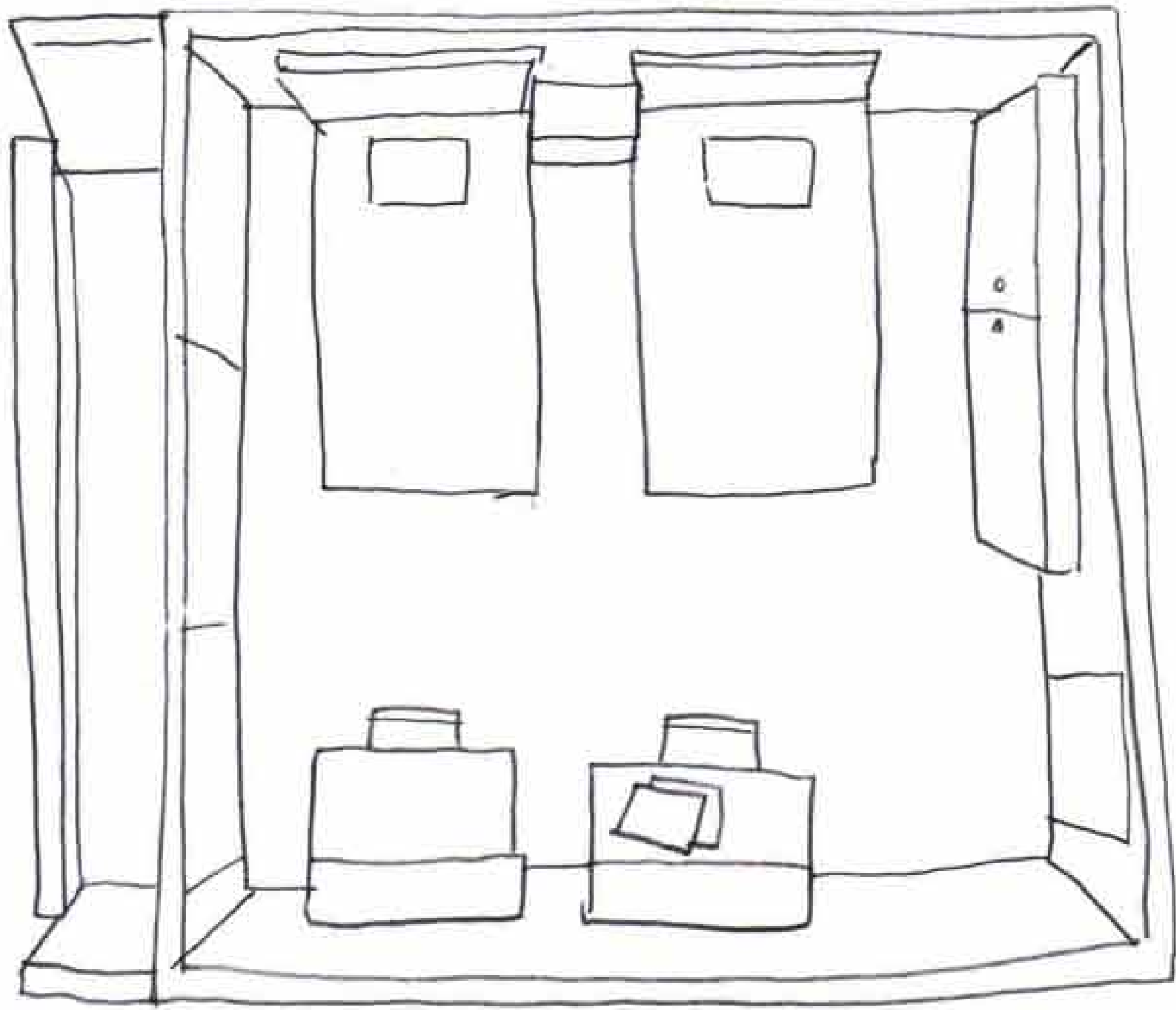
outside
restaurant
open 24 hours



8000 student live
in this uni.

200人収容の学生寮が
20ほど!!

一つの街並みのでかい!
野菜午までもいるらしい。



woman's dorm
Rs 1300 (2000円) one month
include food



but
food is not
nice...



いいところだな
木が"おおく"
すずかしい!



デリー市内より
5℃くらい
気温低いと思う

こんなリベラルなぶんいまだと
親が結婚相手を決めるのが
ほとんどの国とはいえ
ロマンスも生まれるのでは？

カーストの低い人たちは差別されて
小さくなってるの？

こっぴり同棲してる
コたちもいるよ。
もちろん親には超ないほで

それは全然ない。
権利を主張してまかスト
やってる。むしろうるさいくらい

たけどいわるアタチアブル
の子たちは特別優先枠が
あって、貧しいとそれまでの学校
がヒンディーで教えられる
ので" 大学に入った時に
すでに差がついてるの。
大学の授業は英語だしね...
英語で教える私立高校高い

...
たいへんだな!

でもインドで
二番目くらいに
いい大学。ここ卒業
すれば"将来問題ない
感じ

このなかぶんいまいいし、
安全だし(たくさん警備員がいる)
便利だし楽園みたいだね。

博士までいく子たちは
10年くらい住んでるよ

入学にみねは"? 外国人は試験ないし、
授業料 半年 600ドルくらいだま。
インド人は180ルピーだ"けど

年間300円??
無料?? ううんは...

とはいえリッチな人たちもいる
るから羨しもするとは限らない
けどね

ムトリはみんなのために みんなはムトリのために

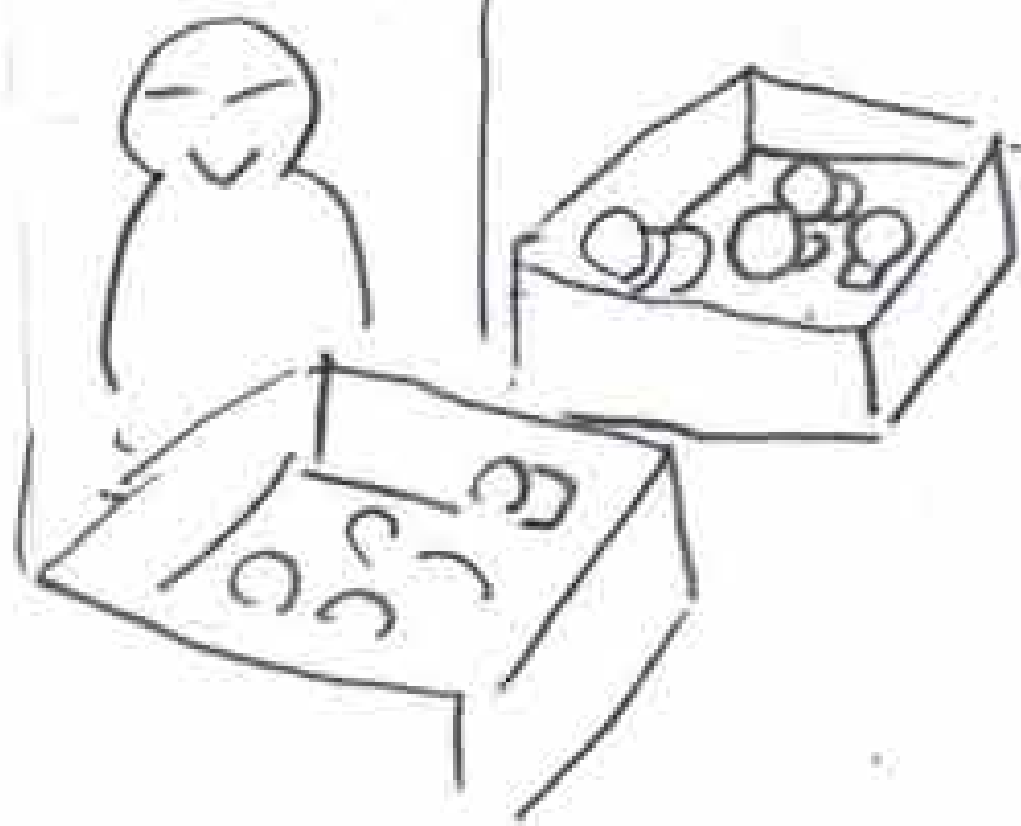


Haridwar

Haridwarは
デリーからバスで6時間くらい
所にある近郊地です



バナラシオリ水キレイ
マホくらいなら日本人でも
沐浴するのに躊躇しない
であろう。



真鍮製のガンジス川の水を
もってかえり入れものが売ってる
は40ルピーくらい

〇〇ちゃんのと
〇〇くんのと
〇〇先生のと

金鉢



ちゃん

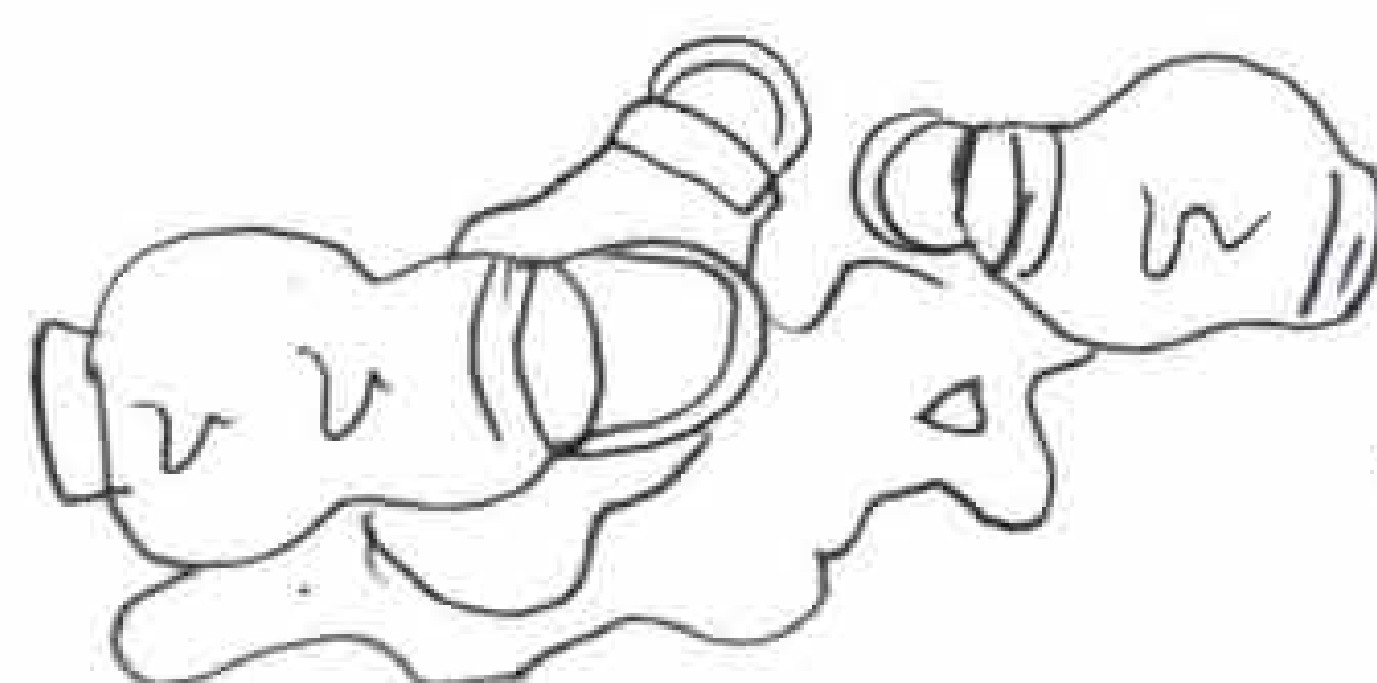
この周りに物がカワイイ

夕方に花の器に火を
ともしたものがガンジス川に
たくさん流されます。

宿に帰ると



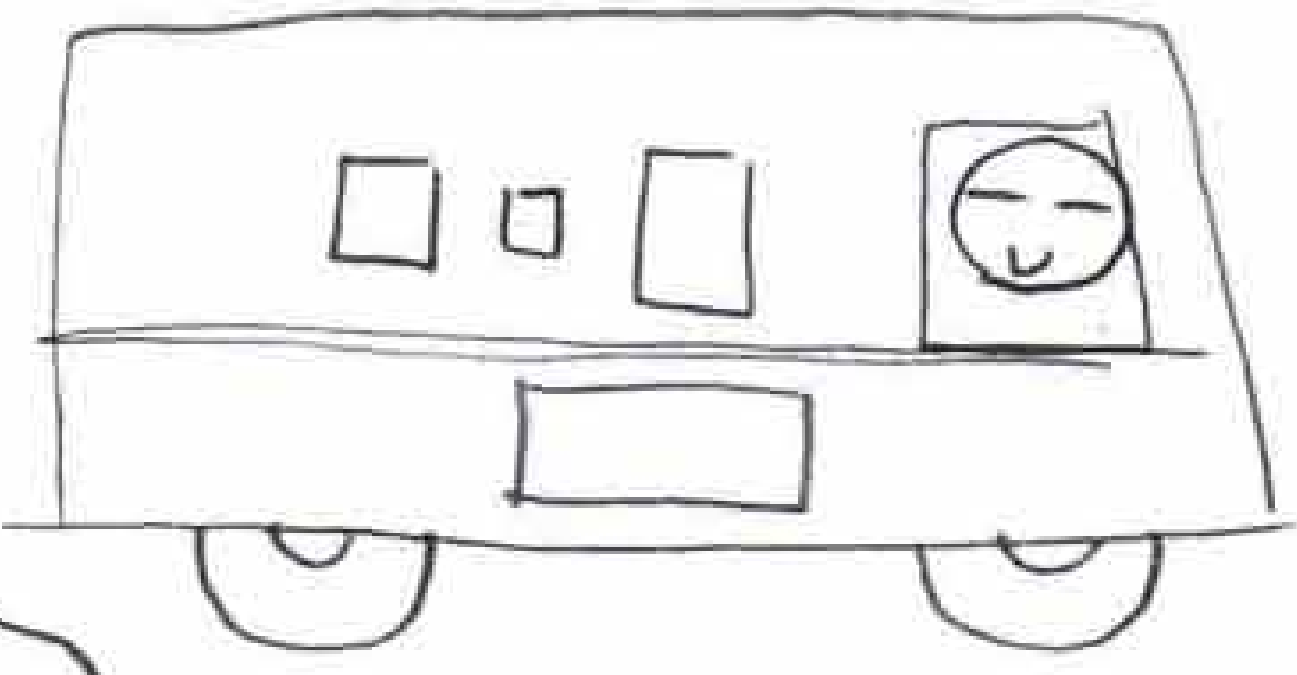
まちり蓋閉めてるのに
水漏れ...



インドオリライ...

ペットボトルに入れてかえるのが吉。

Highから lowまで



今回バスにたくさん乗ったので、
バスにはエアコンのついてるデラックスバスと
ついてないローカルバスがあります。

シートは
リクライニング
できるよ!!

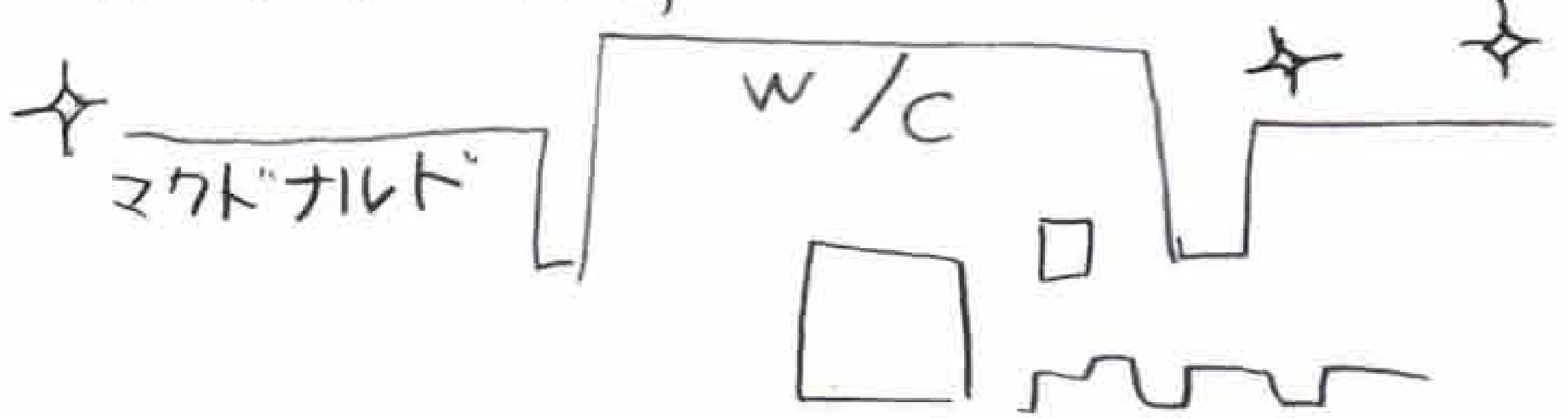


デラックスバスは、日本の格安のバスを
古くしたようなカンジ (そんなデラックスでもない
んだけど) 一人一席あるしエアコンもついてるし、



水もくばられる。トイレ休憩はオシャレな
パーキングエリア等...

乗客も大学生から
ビジネスママの奥さんから
まで幅広い年齢



かたが ローカルバスとは

デラックスバスの 1/3 の値段で乗れます。



MAXきゅうきゅうつめ
座水ながたすマウト。
あかながたり
開らながたり窓。とにかく乗ると汚れる...



バスも、
銅板はりあわせて
エンジンつけたものが
走るんだ 自分的な...

心でもデコ装飾がカワイイ♡

トイレは

outside



あはあさんたちに
ついていく...

カーって便利なんだね!!
ふゆ。

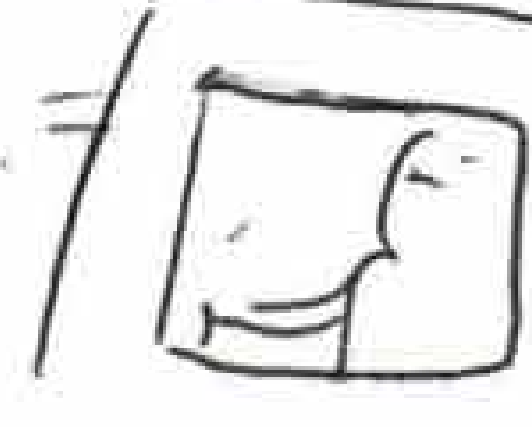


え? 私スポンテから
無理なんだけど!!

あはあさんがサリで
私かくして貰った。



ありがとう。
(ごめうしつのとあつすきる
車からは丸見えだね)





—そして私はデラックスバスだと酔う体……

はげしく車酔い、あつとはいって……その日宿についてもずつと……

くるまのニオイが「タ」× スムース「ア」→「ゴ」×「カ」×

ローカルバス、すでにモはやもすまて車のニオイはないし

(他のニオイに消えぬのかも?) が「タ」×「ア」×「カ」×から入ってきたの……

夜中に病院で……痛……



えらいえは「子供のころ
はじめての高級中華、
はじめてのホテルお食事。
大人になってはじめての
会席料理で」胃けい丸んおこした

高級なものか、体にあわんのか?

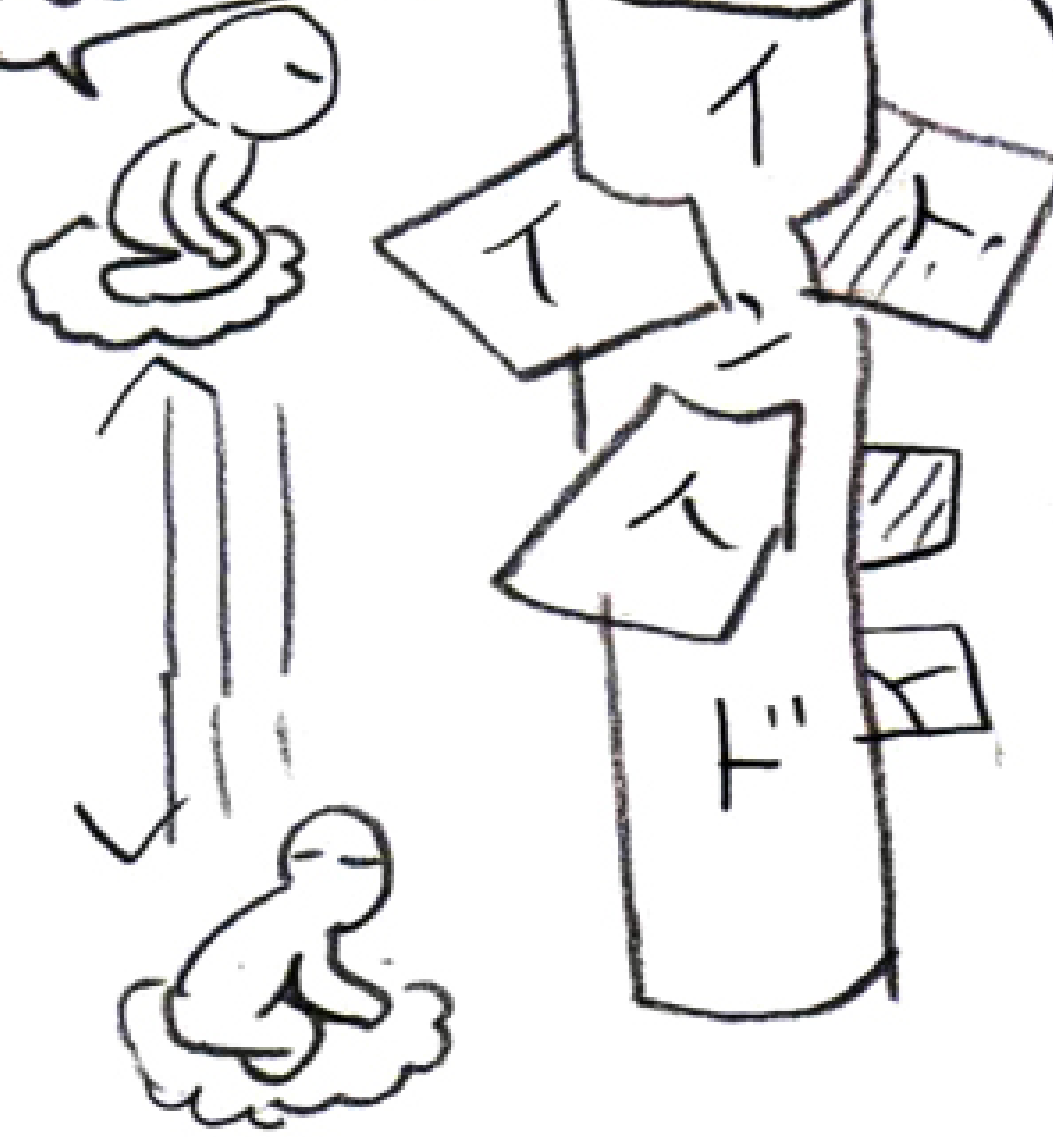
……
ともかくローカルバス
とデラックスでは
いっぺんちがいます。

そしてまた言うと



専用ドライバー
の車に乗る
人々……

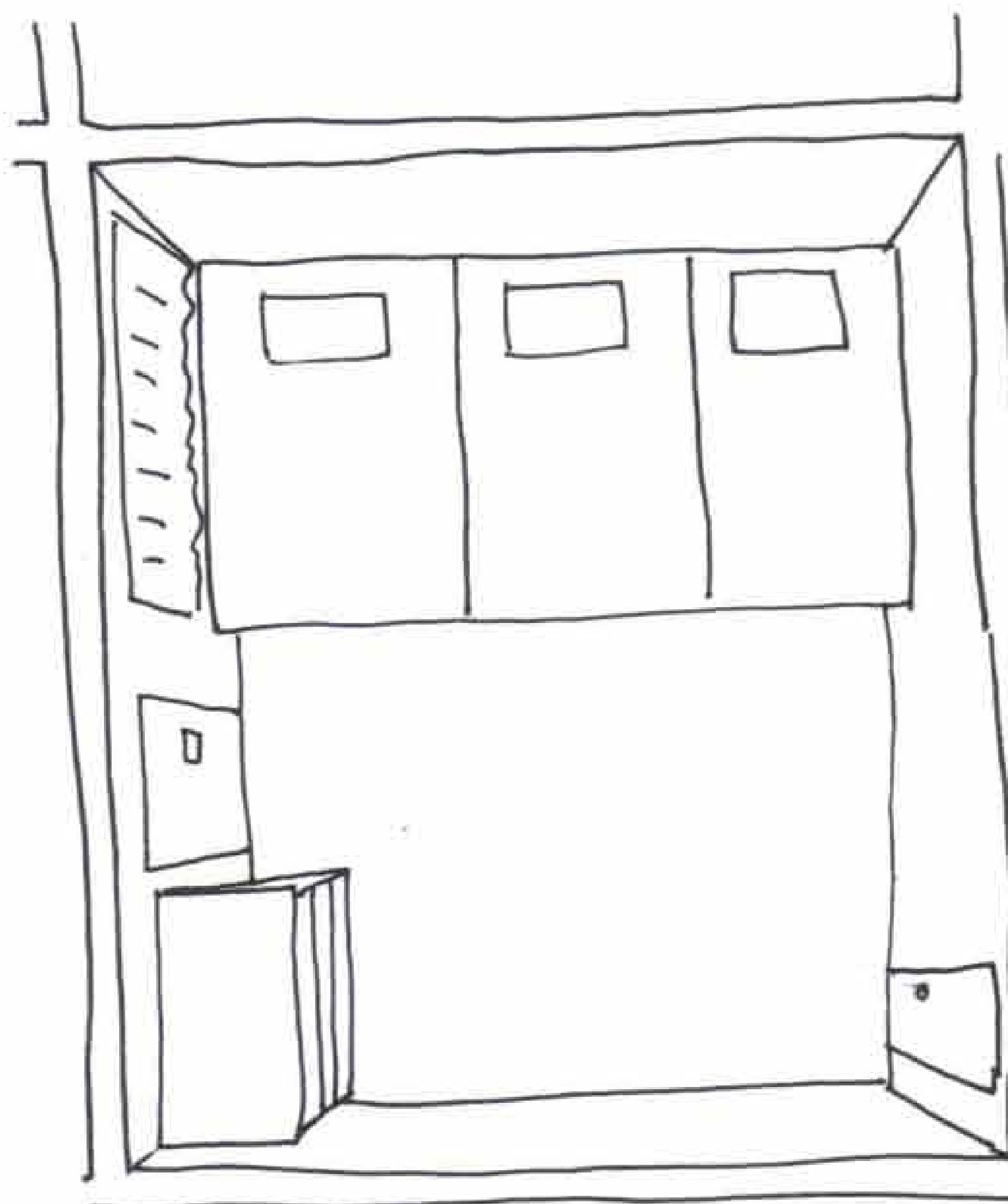
旅行者だと
いっぺんちこれ
ぞ「ね垣間
見るかんじ



同じ時代、同じ
場所に生きているのに
全くちがう空間
を生きているカンジが
するなまー



Osho Gangadham



800 Rupee one night

Oshoのお坊さんは
本気モードで修行
する人はこんな雑色
の服を着ます。



私はヨガ着

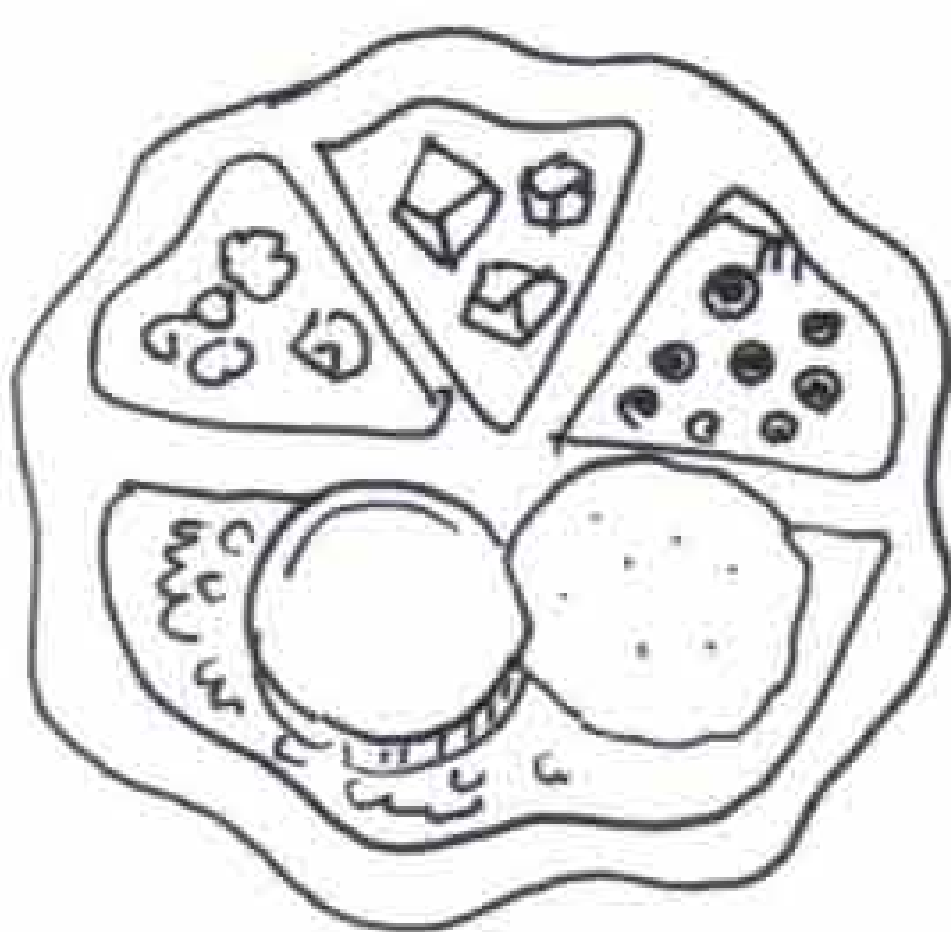
1泊3食つき
500ルピー〜(ドミ)

私の個室は500ルピー
瞑想700ルピーに参加しない
人も多く。リシュケシュマリ
が「ジスリ」のほりに3泊2泊
静かだしいい所...すずし!
3泊3食付きで
申し。

so yummy!



dinner



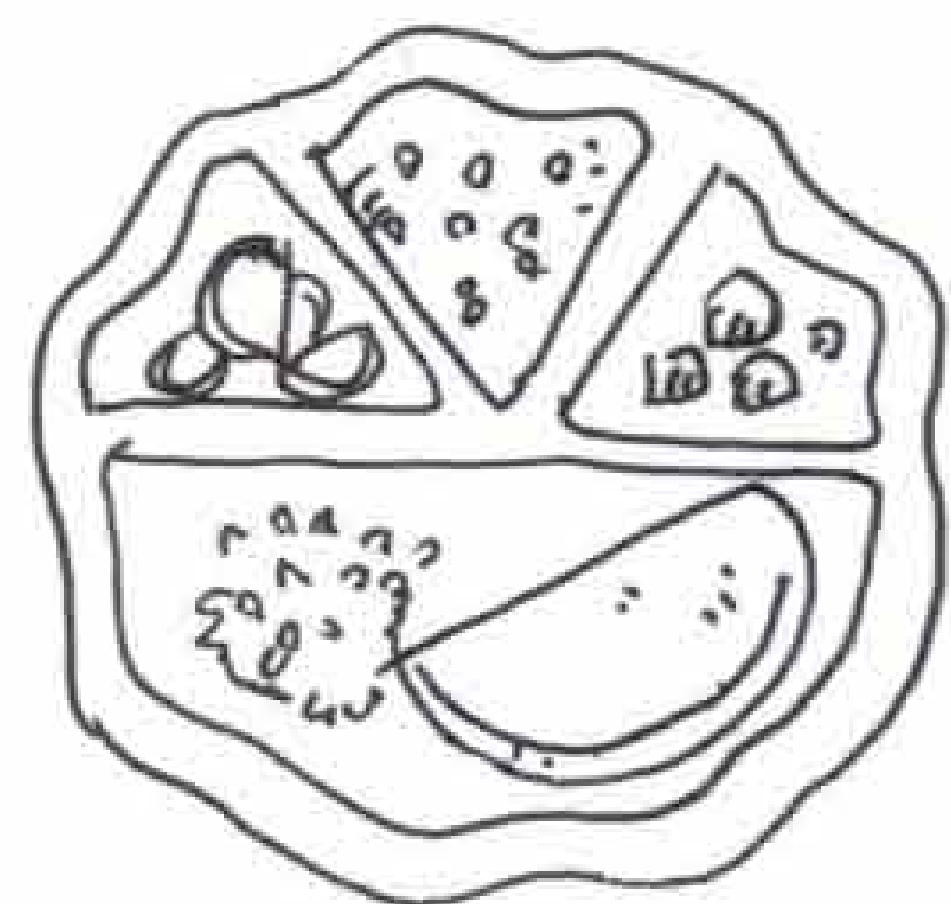
Dhal curry
paneer curry
veg curry
papa de
nice
chapati

breakfast



banana, water-
melon, papaya
orange,
milk porridge,
chowmein (fried
noodles)

Lunch



vegetable,
Dal curry } different
veg curry } from
chapati } yesterday
nice } dinner!



chai

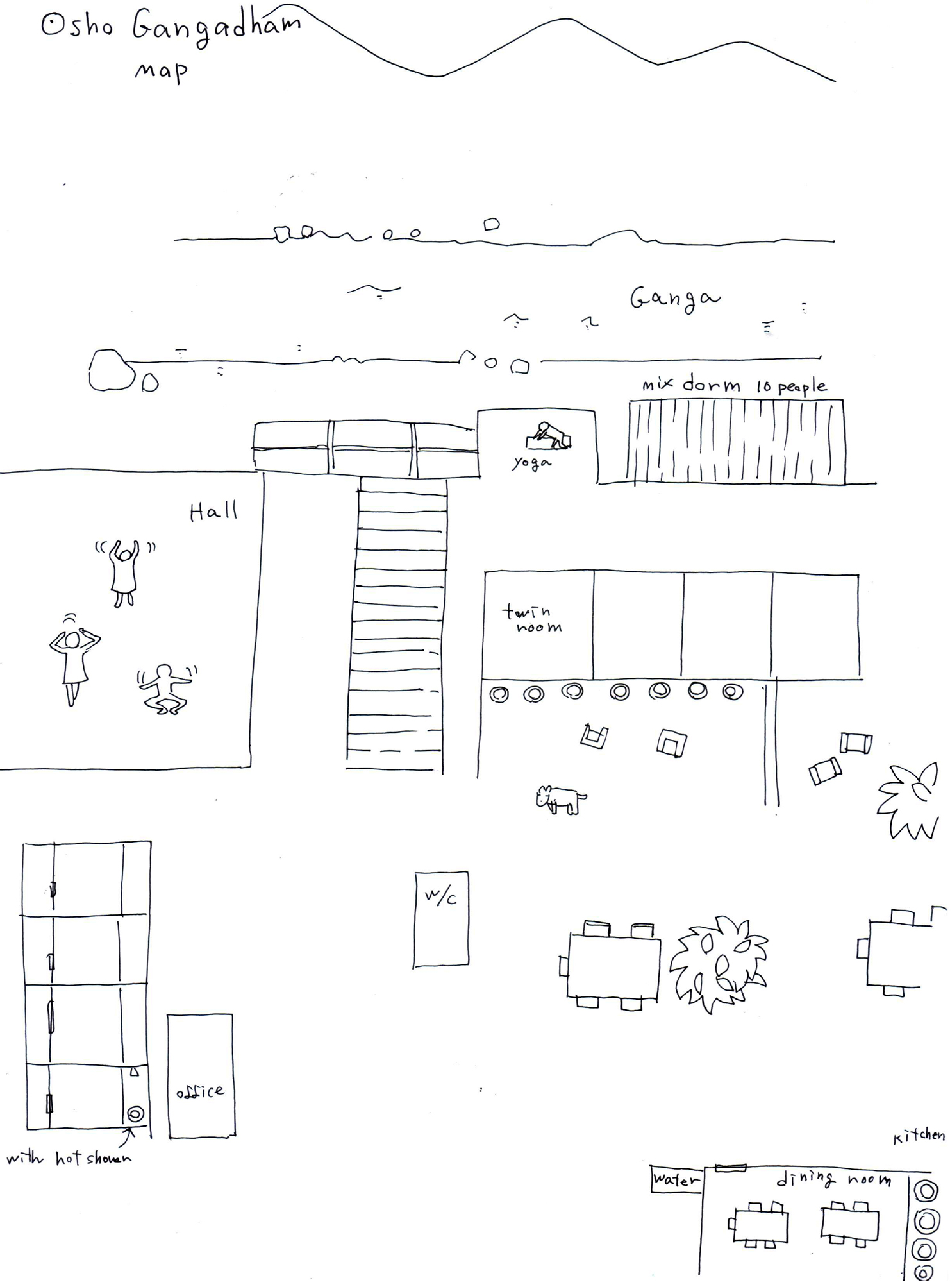
まさに
アホ。
めっちゃ旨!
レベル高い。



リシュケシュマリビルドワーク-11は
ベジタリアンの街。絶対
肉や魚を食べられない。
このア-シュラム 本当にこゝろ
がおいしいところかきいて
来た。けど、やってきた
おんなもんだ。

ホ-ラド、ネパール
韓国、ス-イツ、日本
いろいろな国の人
10人くらい泊りました。

⊙sho Gangadham
map



Daily Programmes.

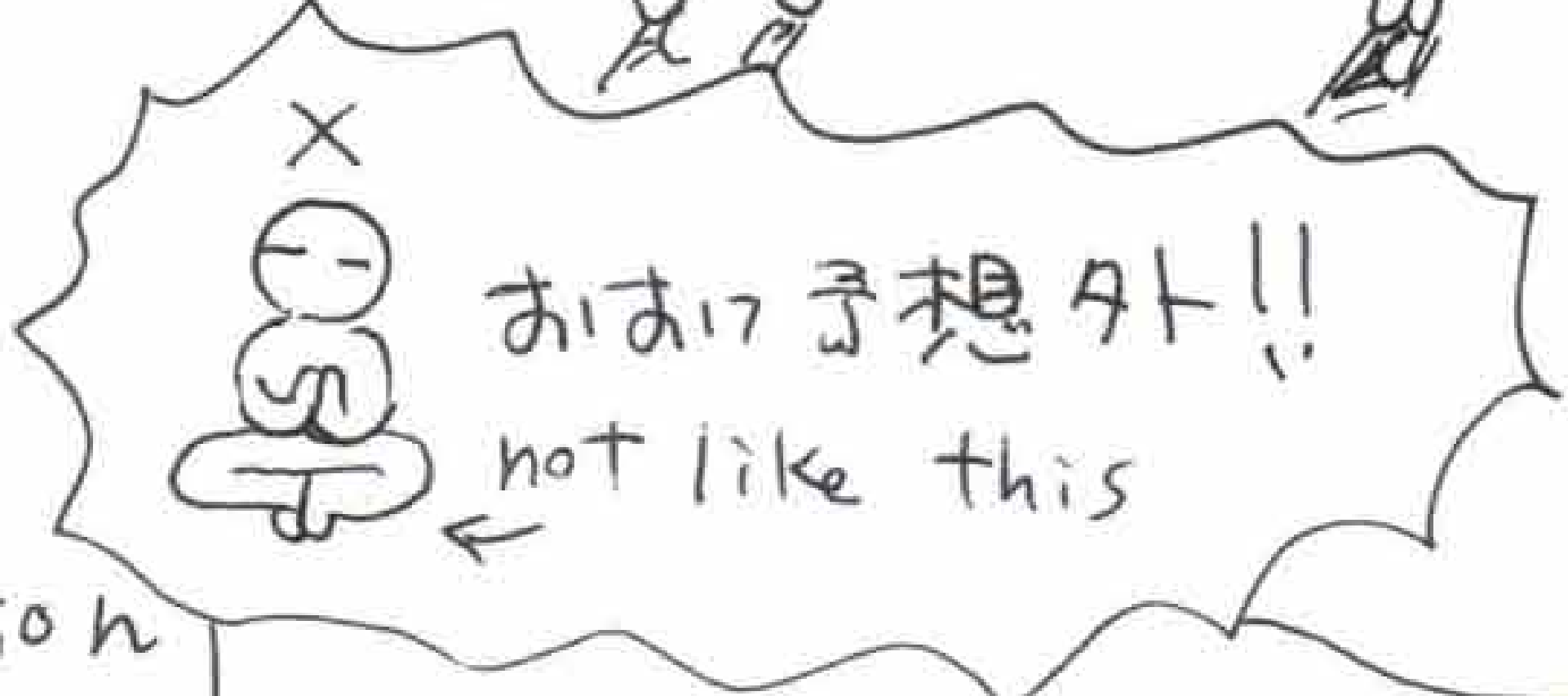
- 0700-0800 Dynamic Meditation
- 1030-1130 Dance meditation
- 0400-0500 kundlini meditation
- 0640-0830 evening satsang

瞑想は集中力をつけるのにいいです。

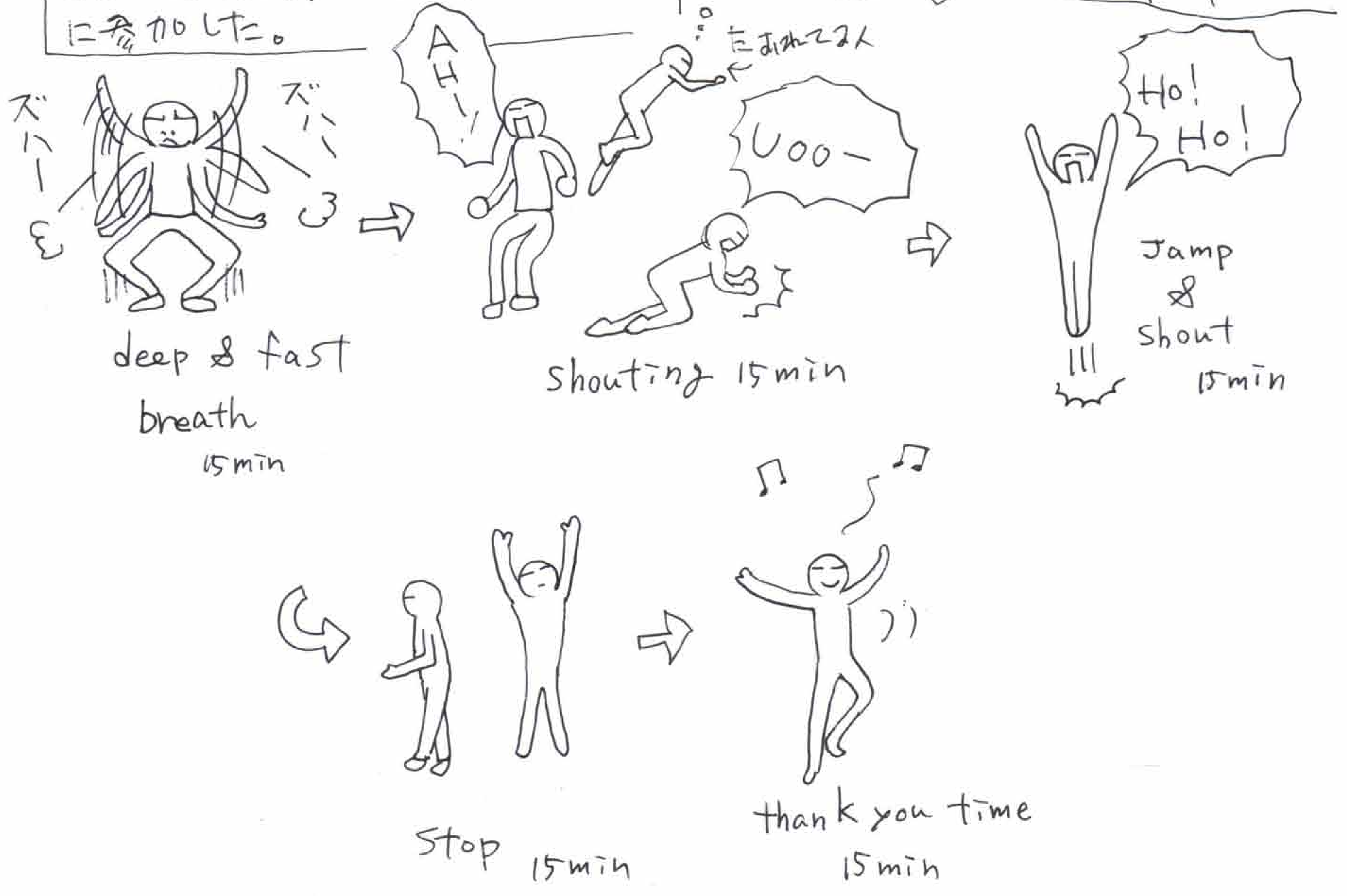


12"の山奥で瞑想してみたく、リシュケジのそばに4km上のカニカニにあるOsho Asulamに行ってきました。

夕暮れ時 evening satsang の時間



そして次の日 Dynamic Meditation に参加した。



② インドさいごの日にごはん

Zenっていう
なんちがって
日本食レストランに
行ったよ♡

ビジネスのコンサル
で日本とインドを
行ったりきたり
Vinodさん



デリーの航空会社で
はたらく橋村くん

ネル大学院で
勉強する
日本語教師M3さん



何でまたマニガワに?

ちがってマイナーじゃない?



壁絵がみたくて。
行ったことありますか?

和風はあってお城に
泊りました。

ラッパックは



王様は
ほくまり10cmも
背が高い!
って193cm...)



もちろん。マニガワの王様は女です。
この3月に王様に招待されていちばん
いい部屋にスツアマンキア

ついでに僕はインドの
まじまじとある所に行ってるよ...

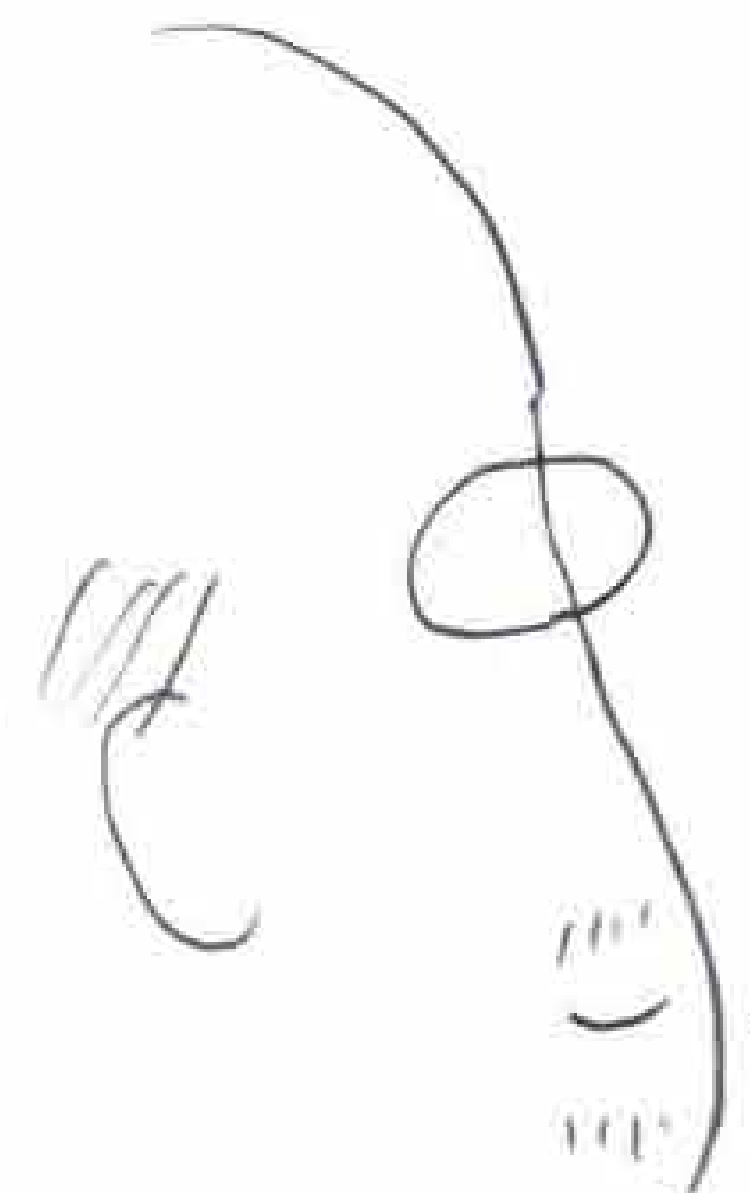
ええ
負けた!



7年インド在住

ラッパックはバイワで
マナーリから5回行った

5000mの峠越えあり..



もちろんもちろん

えーと、スペースイ
とかはー



日本人
このままだと
目へけりー
何かいってなせ
そうかな

大和魂 →

むしろ、東インド行ったことだサー



僕の大学はコルカタにある
岡倉天心も来たよ

流ちょうな日本語で岡倉天心って
名之助を聞くとは。コロンボで。



つてかた水たけりえれ
香港のあかしがそれよん

ていうか日本語首相についてる通訳レベル

ナツキユニバーシティまで
しびんをこきりこきり
文芸にめいめい
くわしかったあ

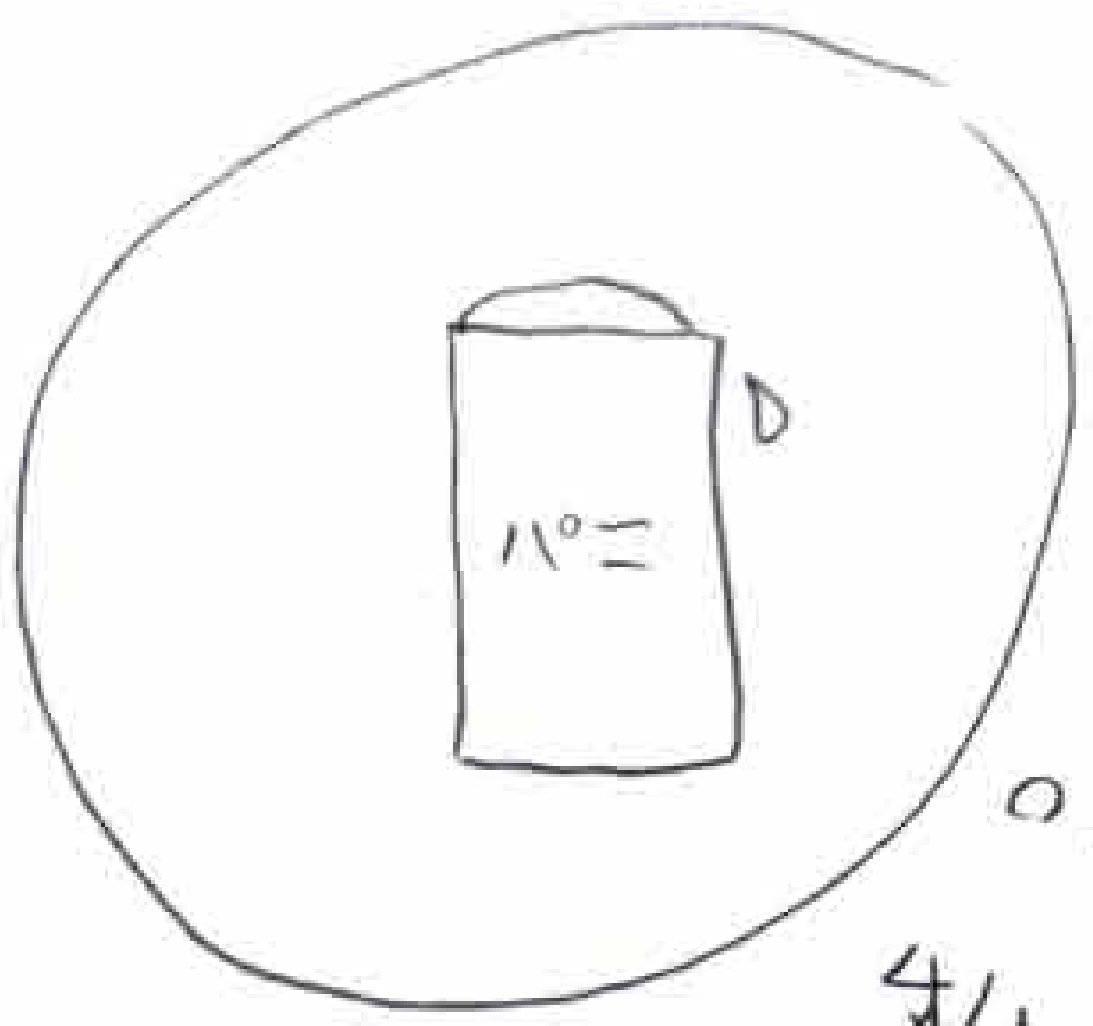


ナツキ来ると甲、
韓国語も勉強し
って言ってるよ



エワ

サカ



私ちっちゃい
幸せで
すく満足
すっからな

いいえ僕のコンピュータはまたまた
ほんの少し。ココまでです
一生あわるまでせんせん
止りません



あそこにもココにも
いろんなものが
あるからたくさん勉強
しなきゃいけないって

なにやら
ビジネス書っぽく
なってますな。はなは



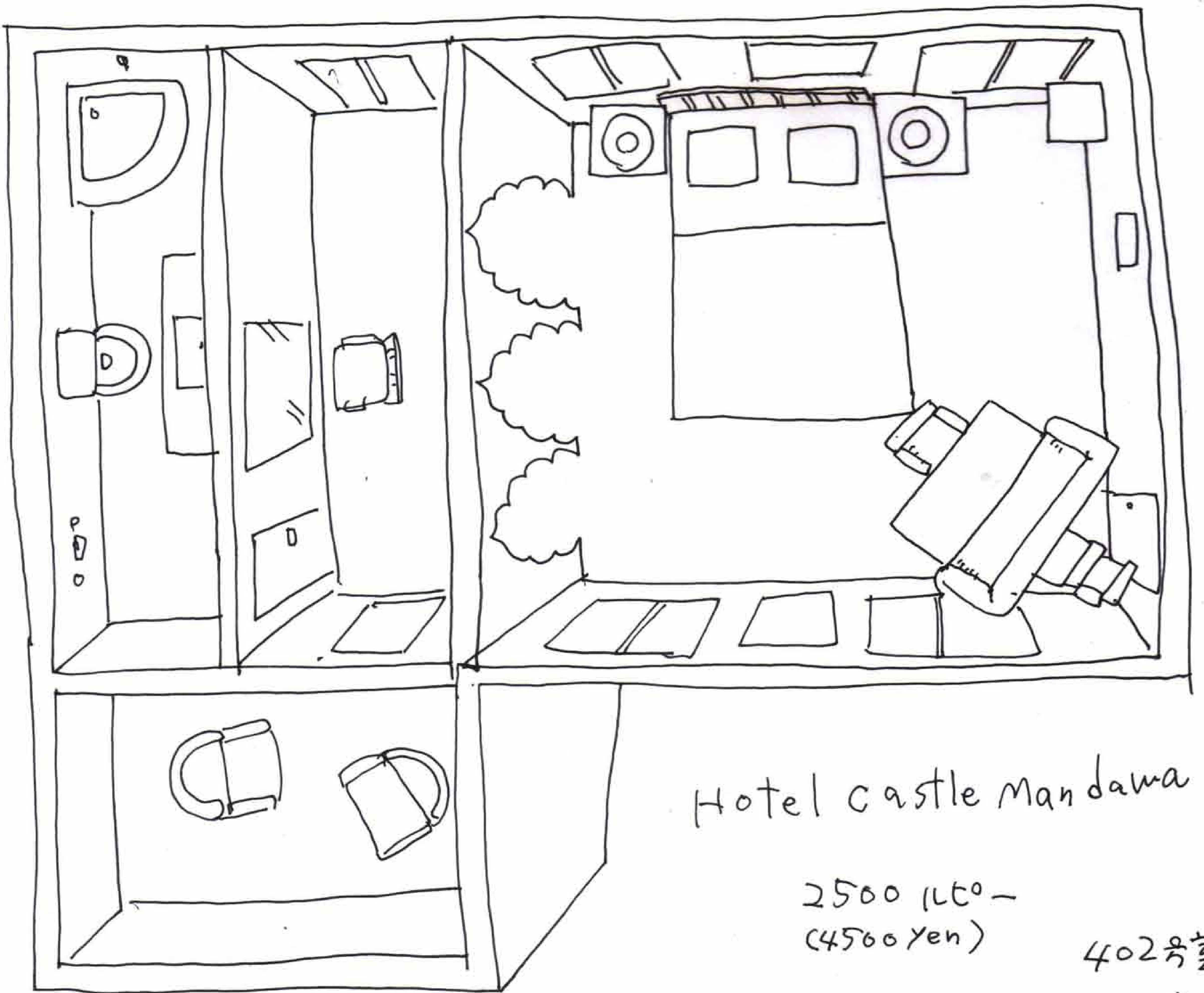
え、沖縄出身は？
僕毎日沖縄のラジオ
聴いてマス



カレーのスパイスがエネルギーの
源なのかな



マサニパワ
かなわん
テリの Samaz
買本服→



Hotel Castle Mandawa

2500 1600-
(4500 Yen)

402号室

16-7ト:170の1111室



ドア付近に家具が寄ってます。
なぜか説明します

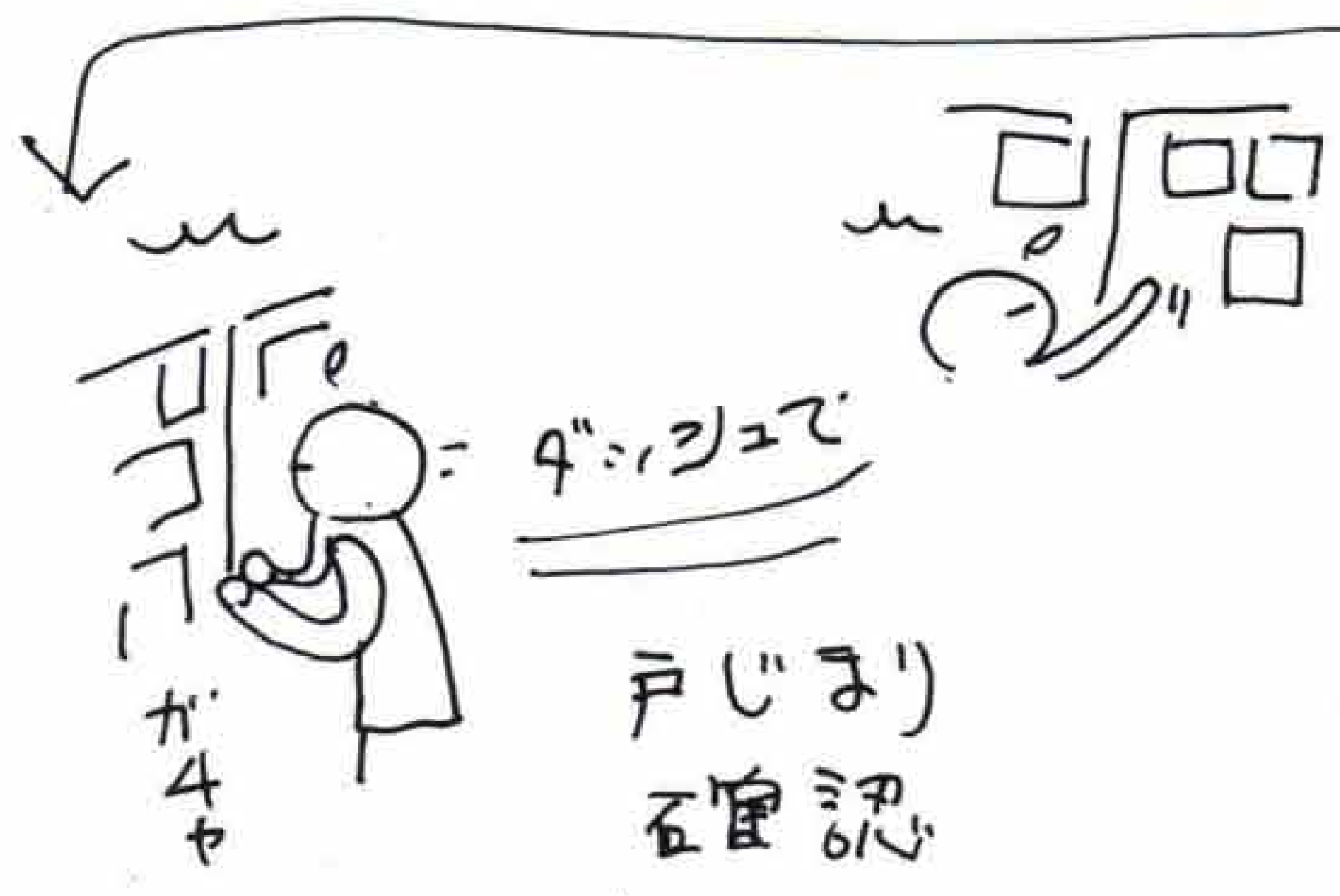
このラジヤスターンには各地方に
王様がいたところ。ここマナワにも
お城があって一部をホテルにしてあり、
泊まることができます。

マハラジヤの味
をたくー泊するに
しました。ふんはっし
2500 1600- (ニキカいな
ホテルが 800 1600-で泊まるの
いかにせいたくかこれか。

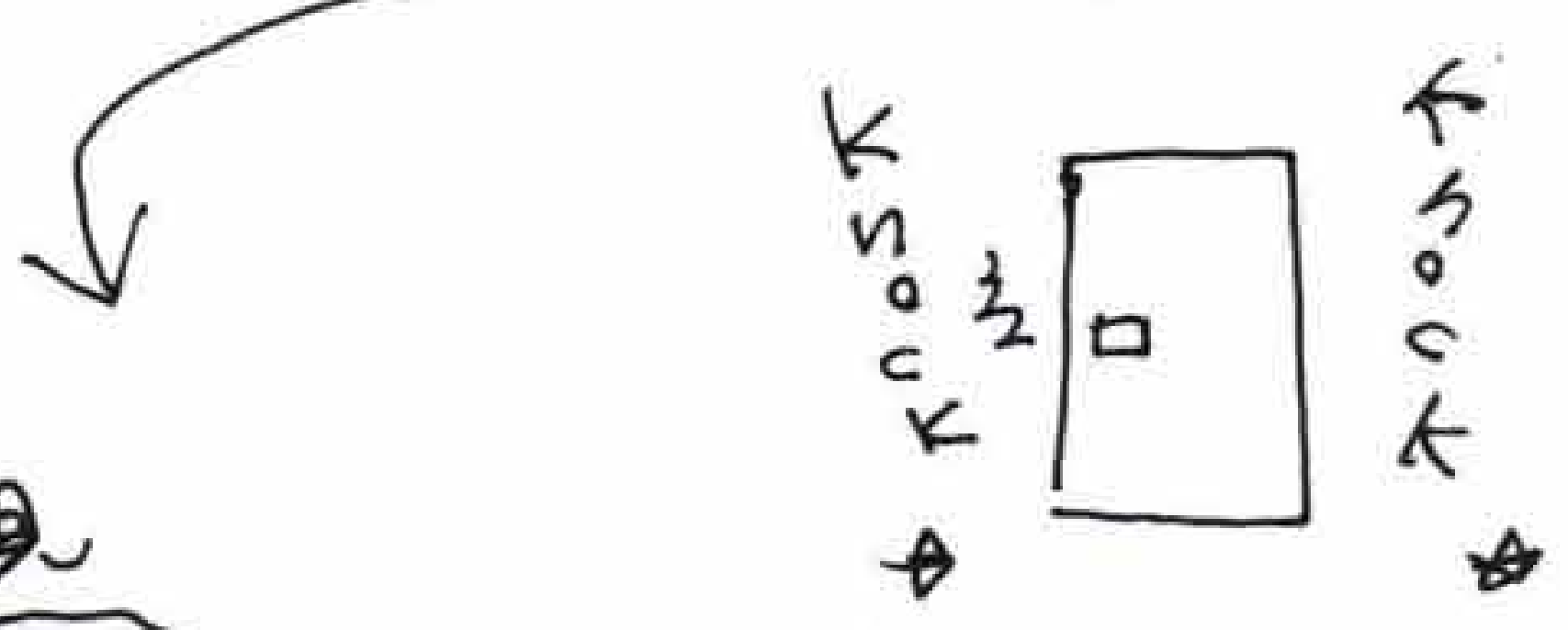




部屋の電話なる

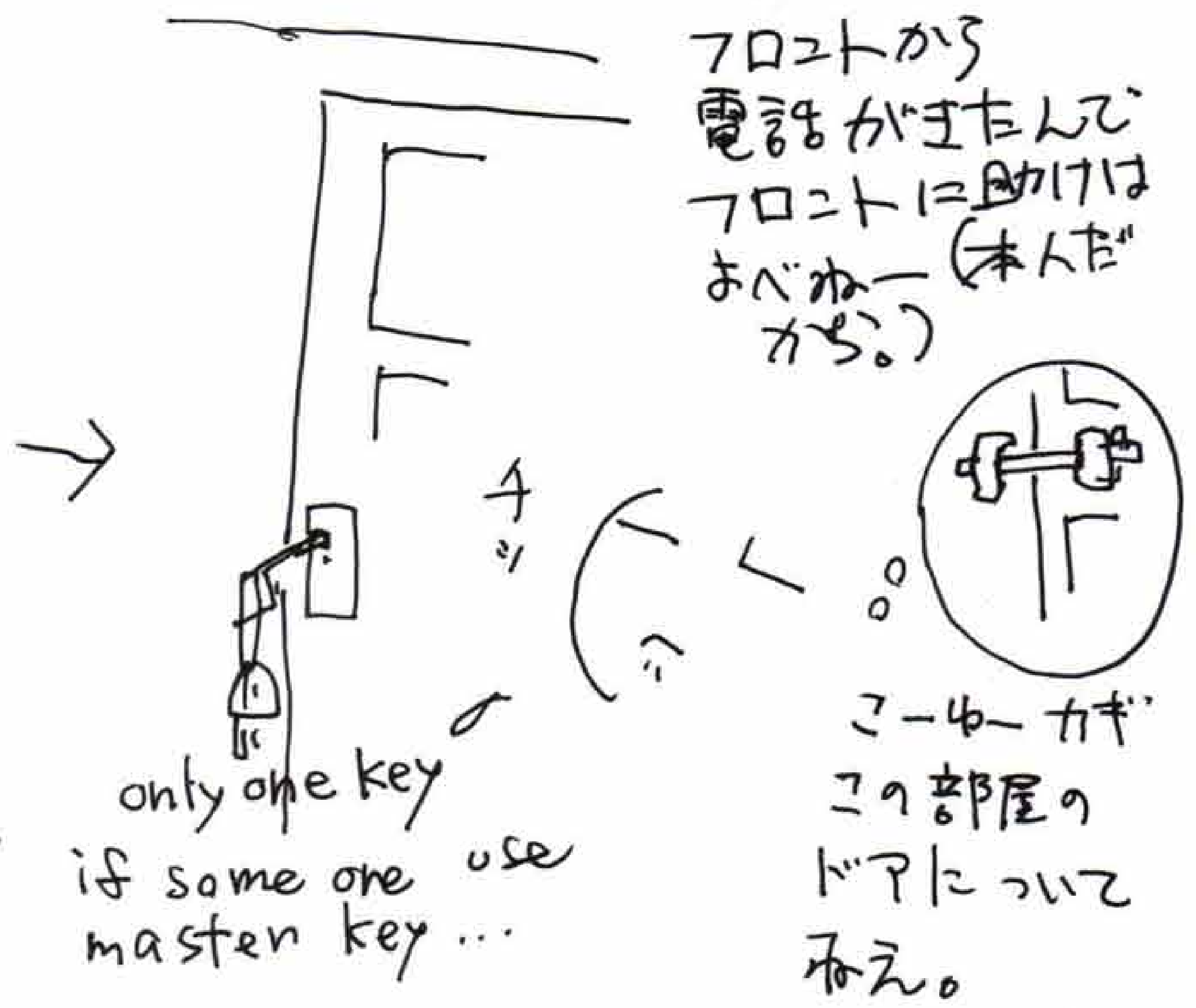


サバーおかん。このルーフトに702しかも他の宿泊客別の棟おげー城拡大

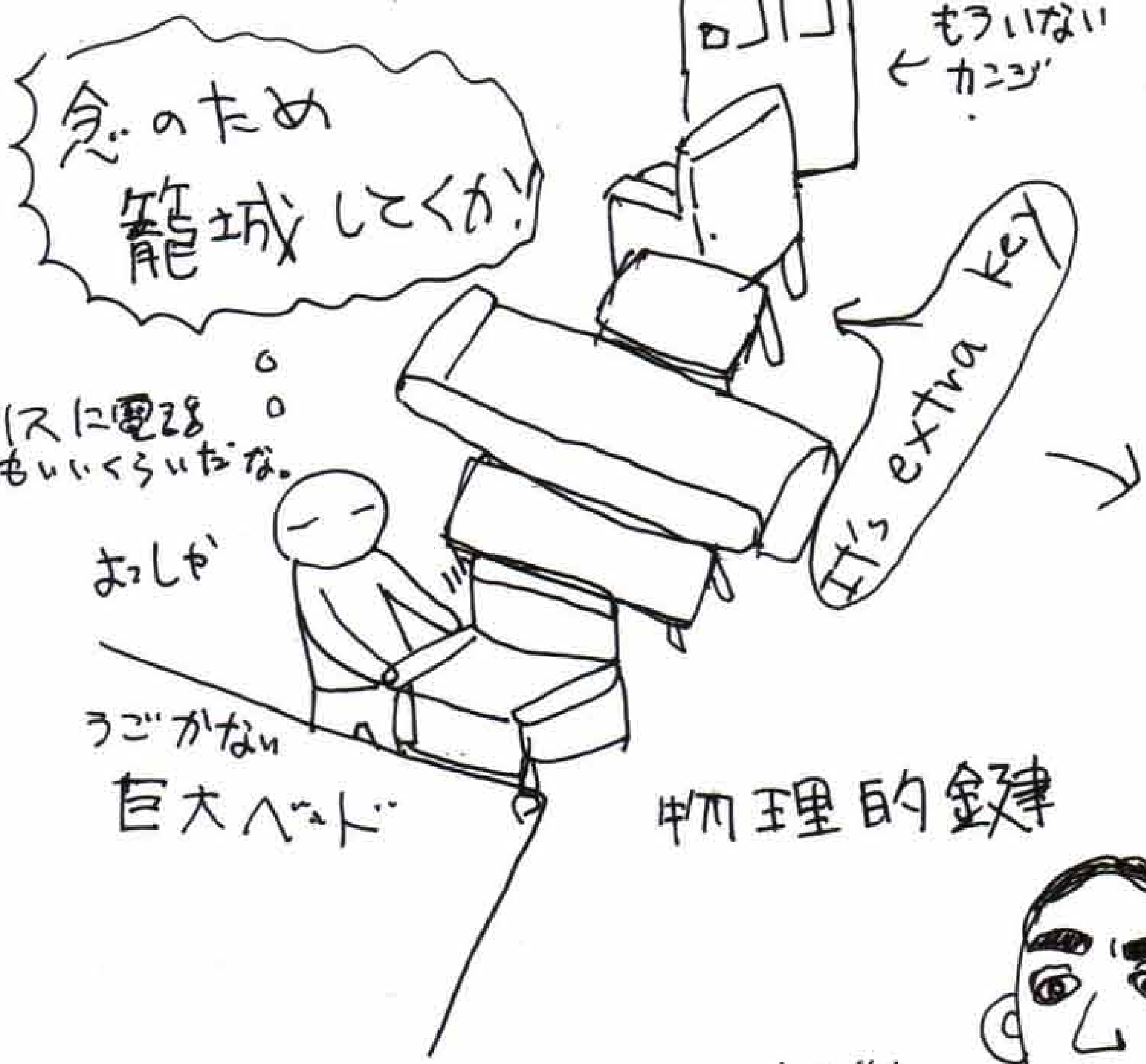


いつでも逃走できるおりにメガネかけてハスポート身につける

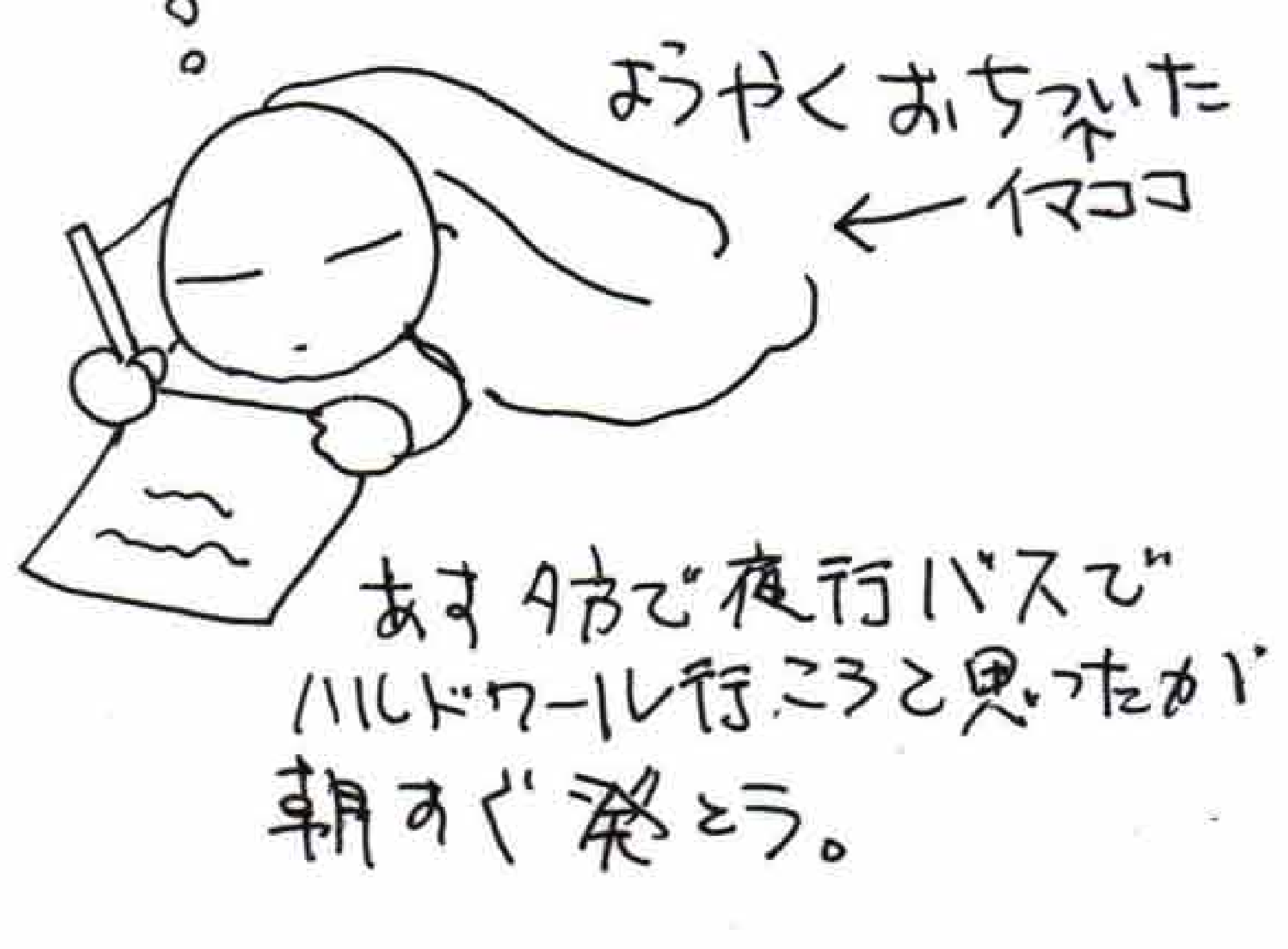




マスターキーつかわれておしめた。



さうなるよ、家族経営の宿がいいか? いやまさか街一番の大きいホテルで、他の外人旅行者が今日だけで45人部屋うまてるおとなホテルで。



ホリスに電話にもいろいろおねがい。

おしお
うごかない
巨大ハート

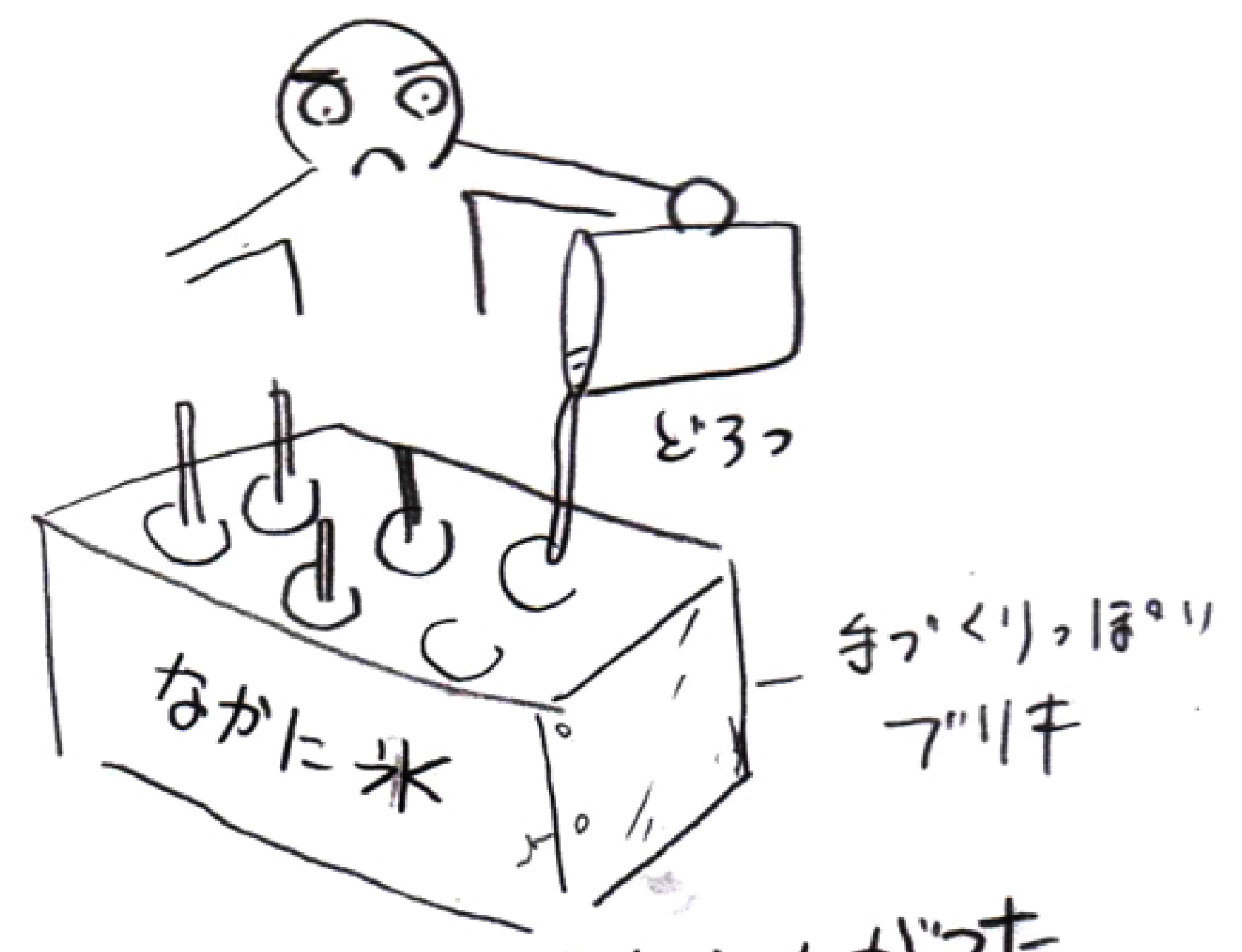
バス... これは小さなあみせ...

ローカルバスにはいろいろな車内販売がある

バスが停まるとその間売りが乗りこんでくる。



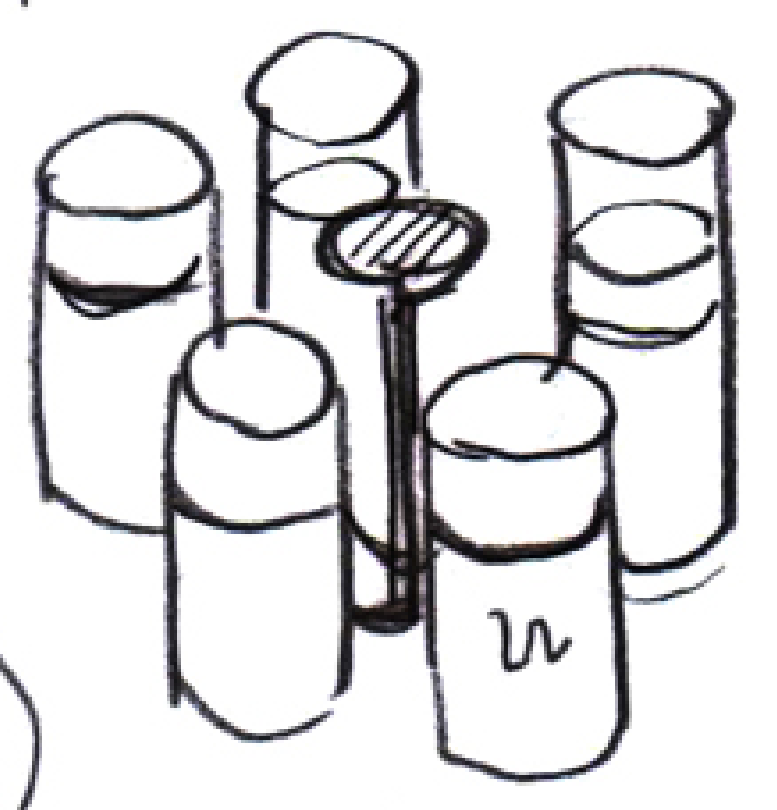
making ice cream



アイスはこのようなとんがった穴がある箱に液体を入れ棒を差し凍らせつくる包装紙ないからエコ。

マサラパイとか穀類(向か不明)が入ってるアイスを目の前に突き出される。エアコンがいないからつい買ってしまふ

pineapple juice

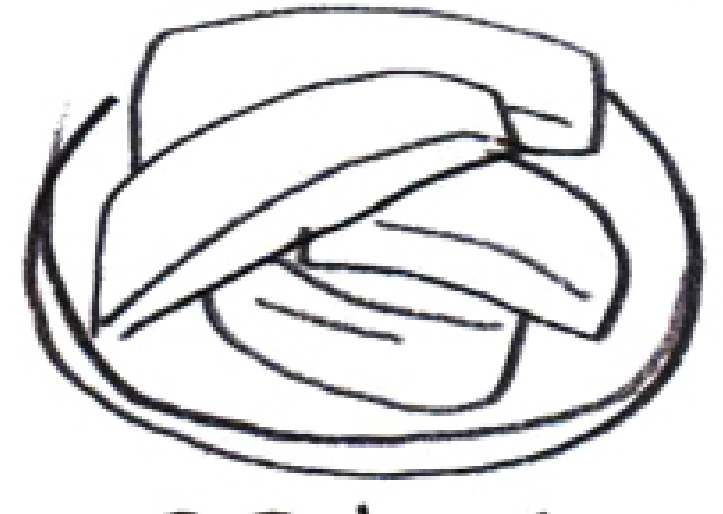


Fresh

パイナップルジュース 20 Re

その道具ならたくさんコップもてるバスのなかでも安定感

coconut peel



ココナツツの皮

季節におて売ってるものちがいます

マニゴーに辛いスパイスかけてあるのとかあるけど日本人には分からない感覚...

sing song

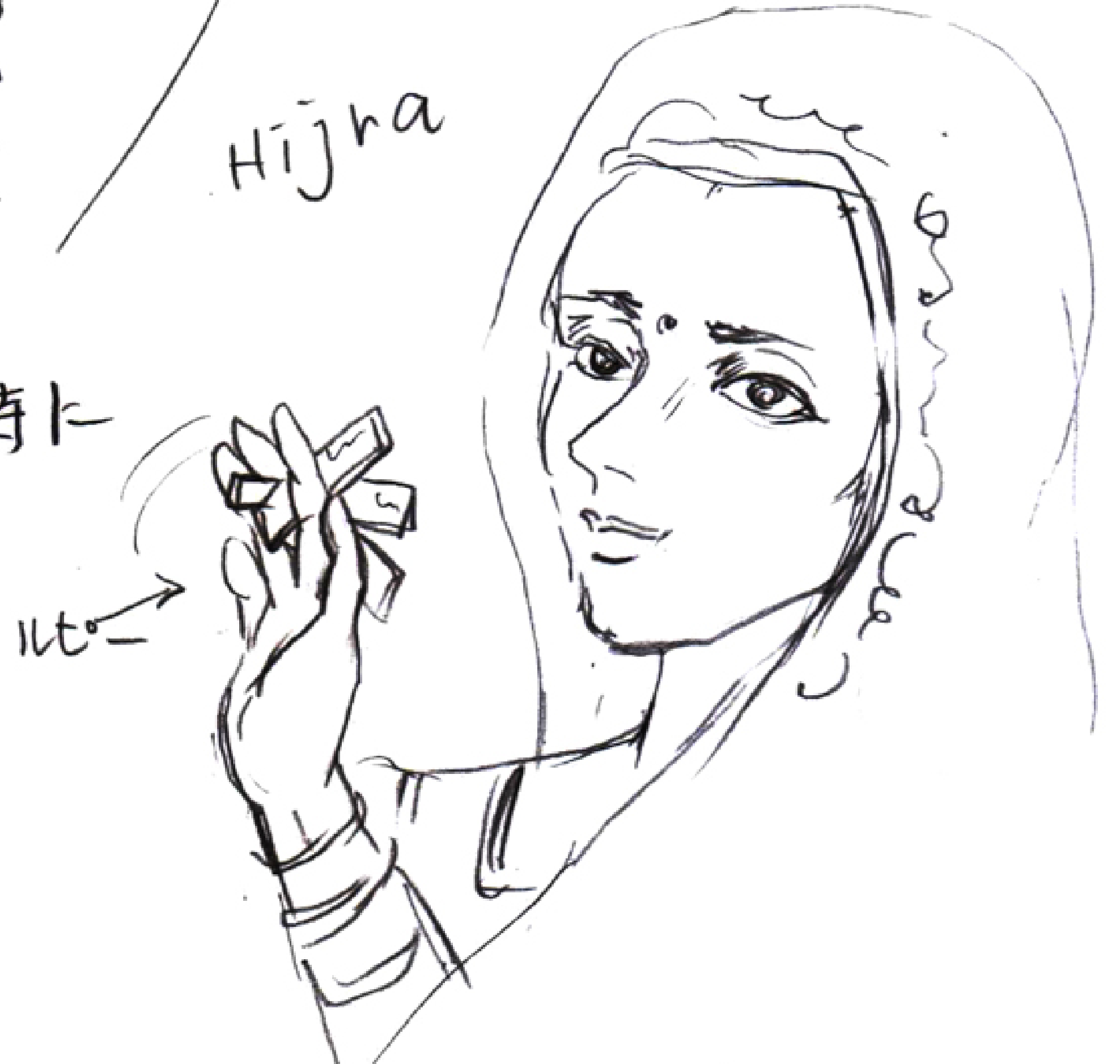


10 RS

歌もうたう (これは定価はない)

番外編

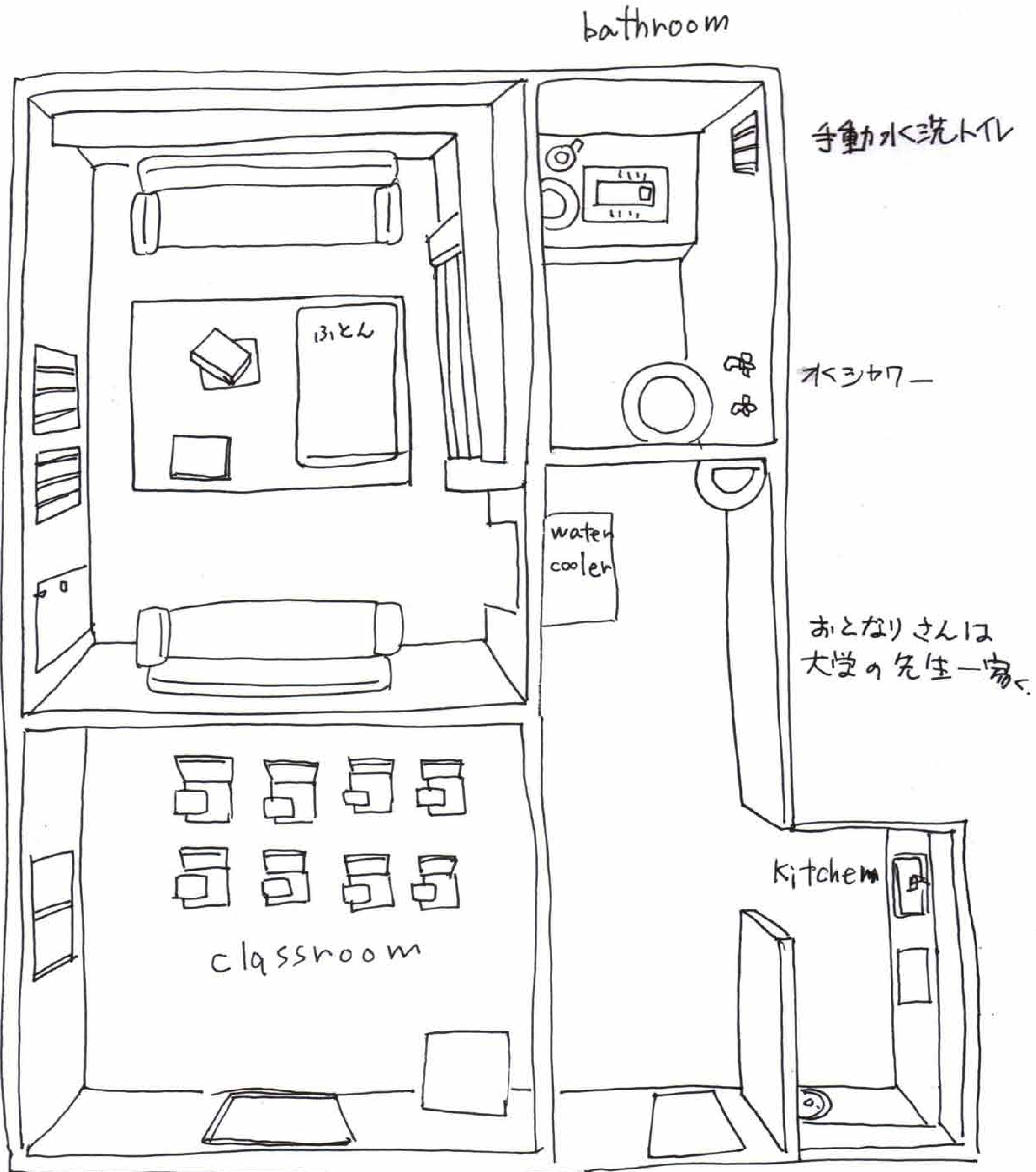
Hijra



売りはバスが動くと同時に飛び出している

ケガしがないかヒヤヒヤする

リキシャが一次停止するとヒジラ-が来てルテ-をおたうヒジラ-は女性の男性



M3さんのあうち。Xトロ Haus khas 駅から11分三ヶで10分。目印はカナナ食の銀行。4F 築50年くらい？1ヶ月100000円。物価を考えると高く感じ。実際テリの家賃は年々上がりつつあるらしい。

とーんてあいてあて家電。洗たく機かと思ったらウォータークーラーだ。ウォータークーラーとはインド独自のクーラー。水を入れて(70Lも必要)ファンをまわして冷やす。電気代は普通のクーラーに比べてかなり少ない。

電気がかからない冷蔵庫がインドにある。

教室で使おうと思ってたけど、うるさくて。

MY Itinerary in India

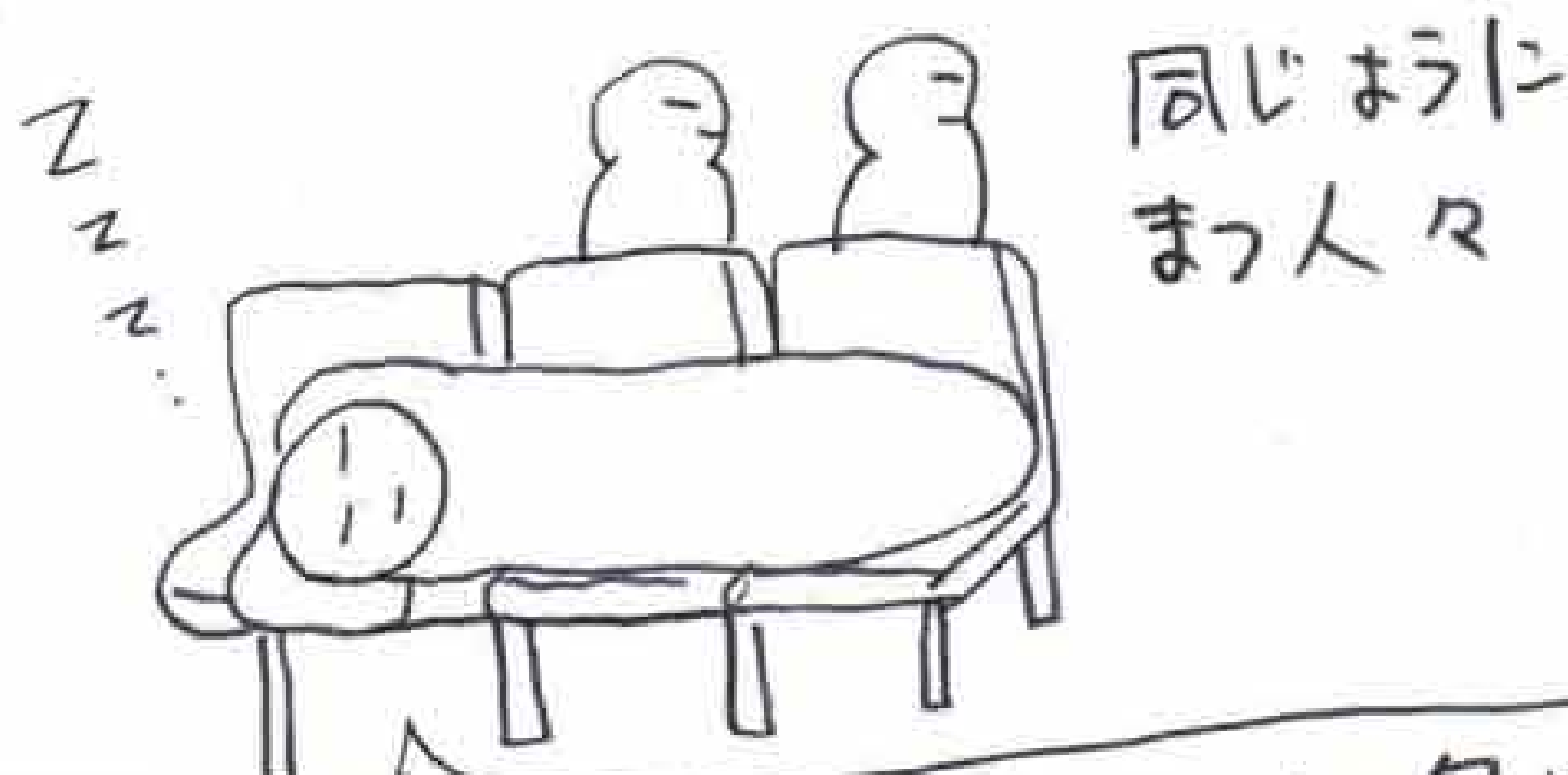
27.05.2013

13:30 Tokyo (Haneda)
 ↓ (2=30 hour by air)
 16:10 Shang-hai (Hongqiao)
 ↓ (1 hour by bus)
 21:10 Shang-hai (Pudong)
 ↓ (6=30 hour by air)

この「レテ」にウイ-7の時期には
 燃料代、税込みで50000円
 というLCC以上の安さでチケットを
 買いました。

しかし、上海で虹橋空港から
 東浦空港まで自力で移動
 する必要があるというめんどうな
 航空券... (直通バスで1時間30元)
 荷物も自力でピックアップするのは大変

28 01/25 Delhi



同じおりに
 まんな

東方航空
 カウンターをせまらまわして
 さわねあとい
 なげたまよさかたバス券
 私用電話
 謝辞

一心東方航空
 カウンターバス
 4チケットも320
 こじになる

深夜デリーの街に出るのは危険!!
 朝まで空港のベンチで取ってしま。
 デリー空港の第3ターミナルにはカクセル
 ホテルがあります。1時間1000円なので
 ベンチホテルで... (無料)

デリー-空港泊(無料)

Metro doesn't move!
 (せから俺のタクシーで行け)

0700 Delhi
 ↓ (20min by metro)



空港を出たとき
 客引きタクシーが
 法外に高い
 値段を叩かけて
 ます。

1313無視してXTRDの
 空港駅におかいます



私はXTRDが
 1月に再開したことを
 知っている



XTRDでトークンを買った
 おつりが使えなくなった。(おつり)
 使えなくなると受けとってもらえないので
 バレないように使う必要があります。

確かに再開した!
 たが動いたのは
 たった三日間だけ
 だった!!

一日XTRD

おつりたんて
 使えなくなると
 下にして使うと
 バレにくい!



成功率は
 10回に1回くらい
 ともとも、もうかないとか
 ち。(おつりは常に4エック)

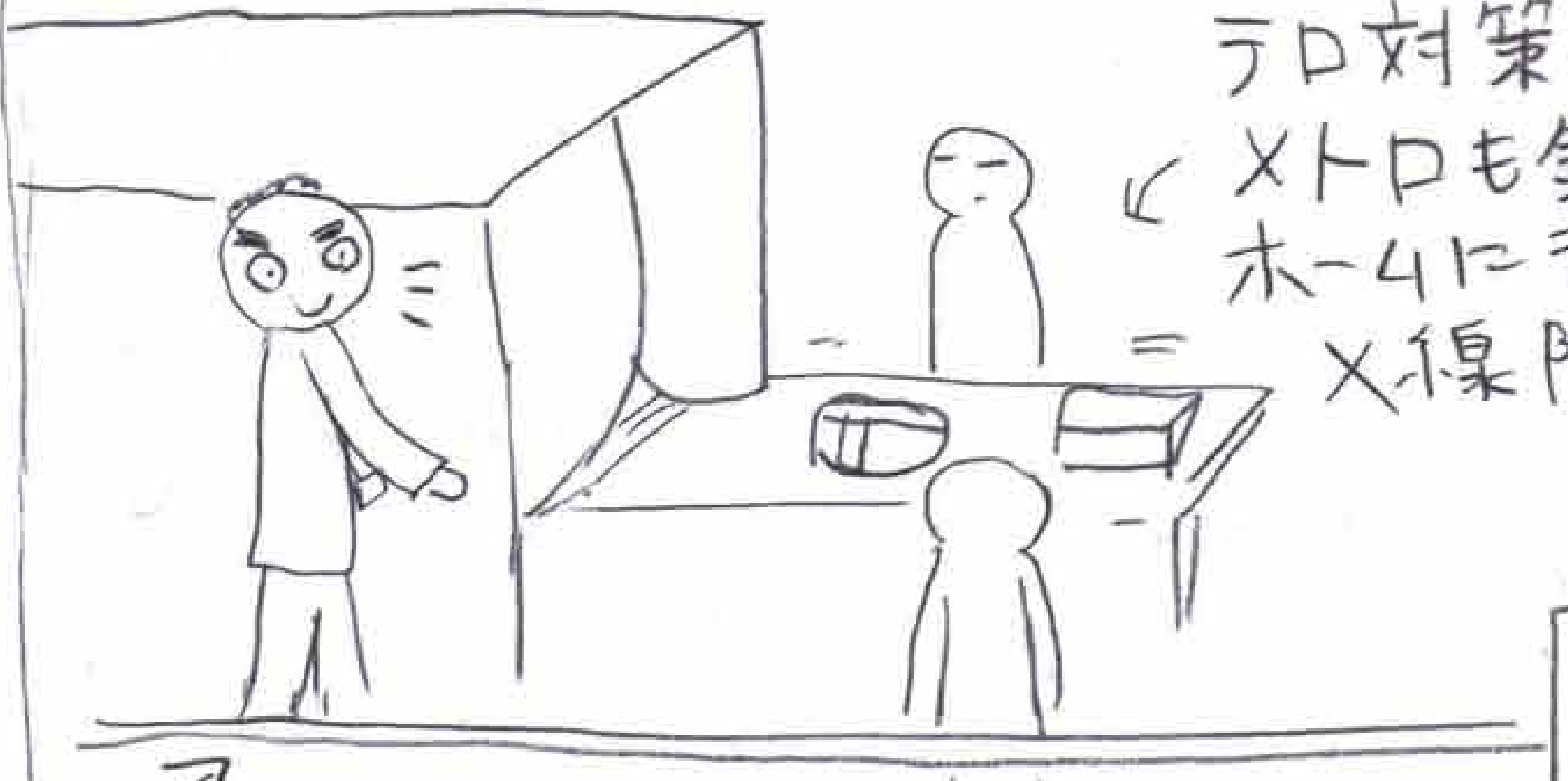
うそも疑っている。



2.8

モリスロム...

New Delhi station



テロ対策のためか
 Xトロも鉄道も
 ホ-4に行く前に
 X線検査

お前はこつた!



きつぱりにはならほうと
 すると仲間のところに
 透導しようとする=セ
 係員

本物(!?)かどうか不明
 だが駅係員はい仕事を
 しているワレの人

ナカリガリまでの電車が
 あるが聞きたいたけなん
 だが...

ネットで調べたのだが、たまたま
 あいまいだった... (失敗です)

彼らがマージンもらってる
 旅行会社

コートツレ
 旅行会社

外国人窓口はここに
 移動した、コンは
 インド人専用だ!



だましのテグニシ

相手に考えるスペースを
 一気に多くして、大声で話す。
 相手の目をくらませず、カニ見

営業だったらかッツあし
 情然あし、かなりの
 成績あげて

インド人目かあし

本物の係員は仕事すH"
 やる気ないから、そこでセ
 ニセ見破れる気がする。

そんなに熱心じゃないって。



これは駅員証だ
 かなり
 ないか、いかなんて
 ハスで行く

なぜ信じない?

ちなみに列車でもバスでも列は
 割り込み合戦

バス4ヶ所



手化が長くて
 しろうた

キュー!? 向それ

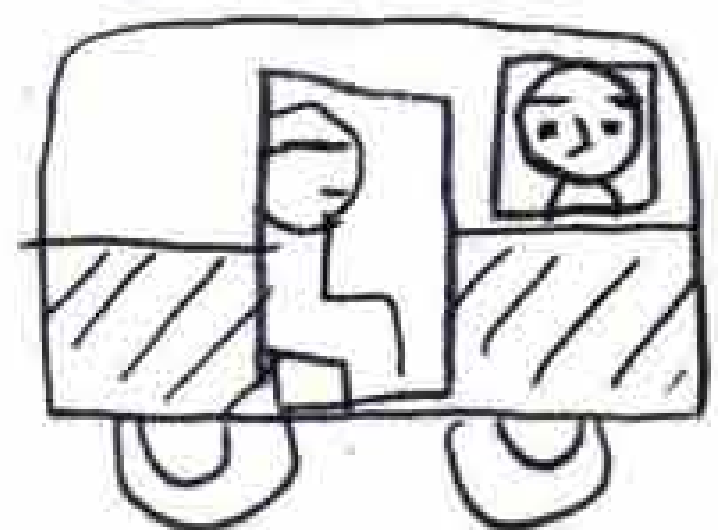
手取すからあはして
 行き先をさけ

合理的
 目的

人数多い国はならんてたら
 永々に順番あつてこなうたか
 しかたないのかねえ... (中国もそうだし)

そして私的インド史初となる
目的地にたどり着かない事件発生。

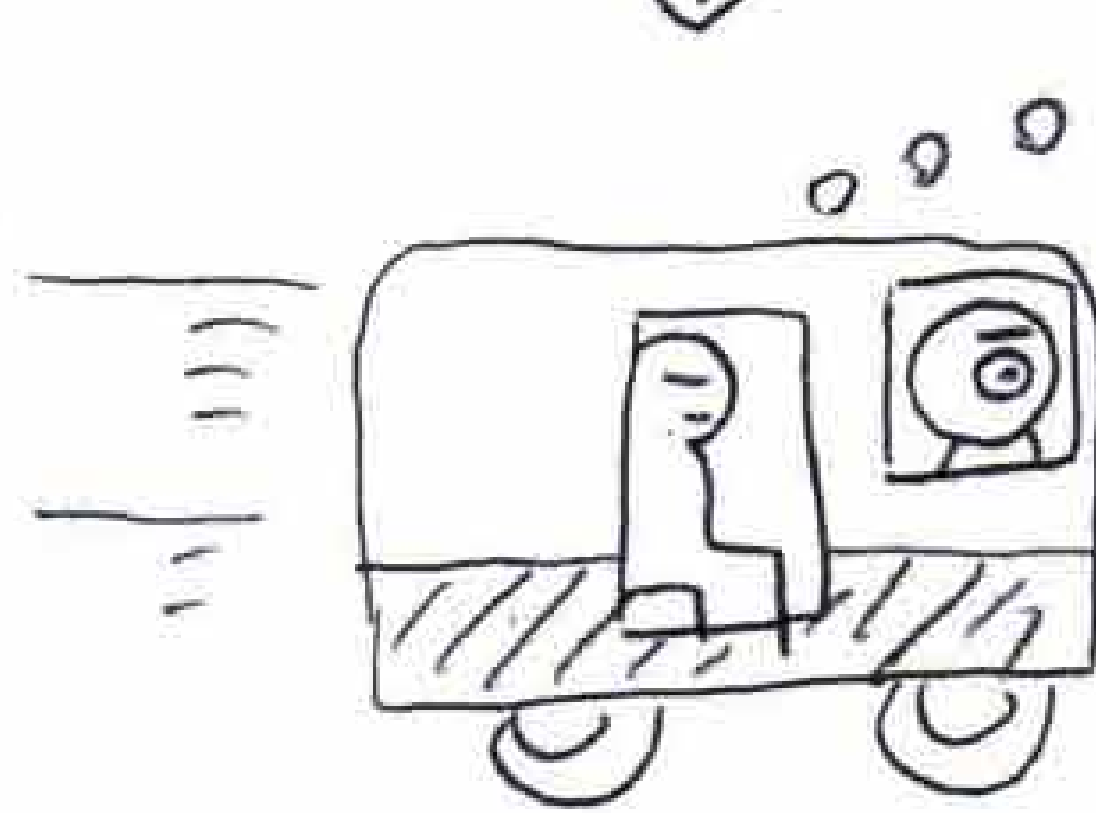
サライカーンバスターミナルまで



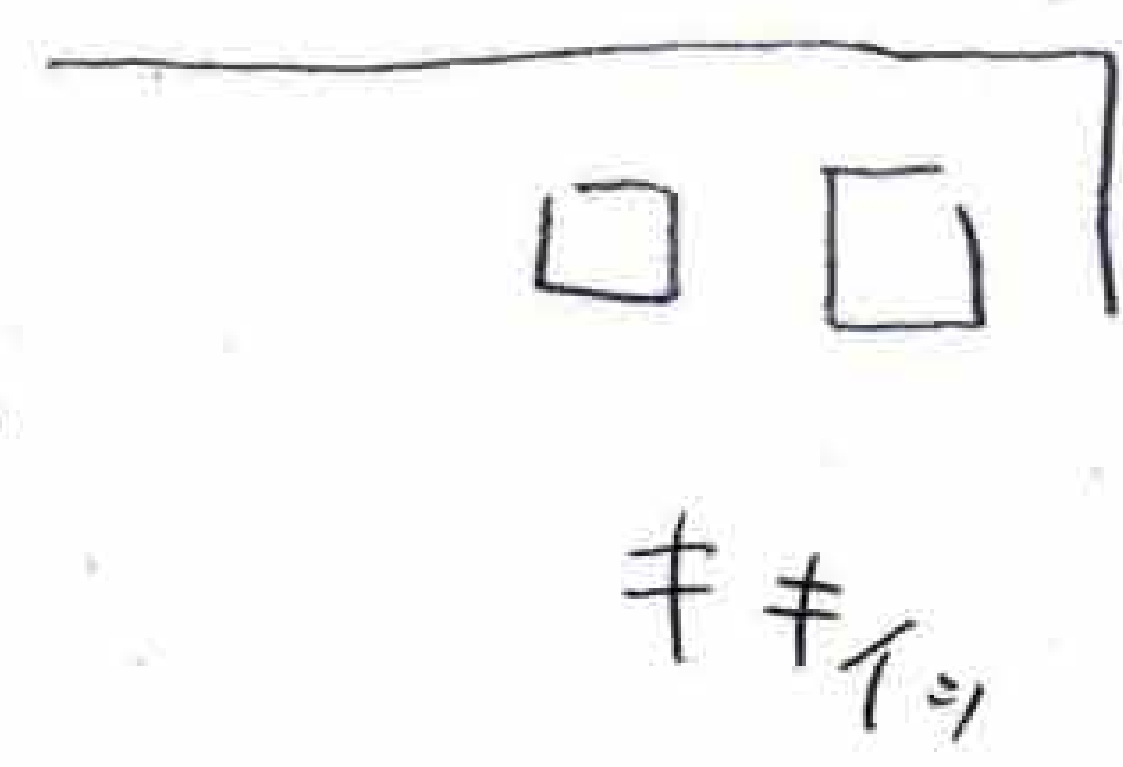
バスで シェカワティ地方に行こうと
バスターミナルまでリキシャーで。

リキシャーとは...

バイクに箱をかぶせたような乗物。語源は「人力車」
からっぽい。リキシャーのオーナーは別にいて
売り上げの半分はもってかかしてしまう.....



5分くらいの
場所かと思ふが...
なんか違う車か？



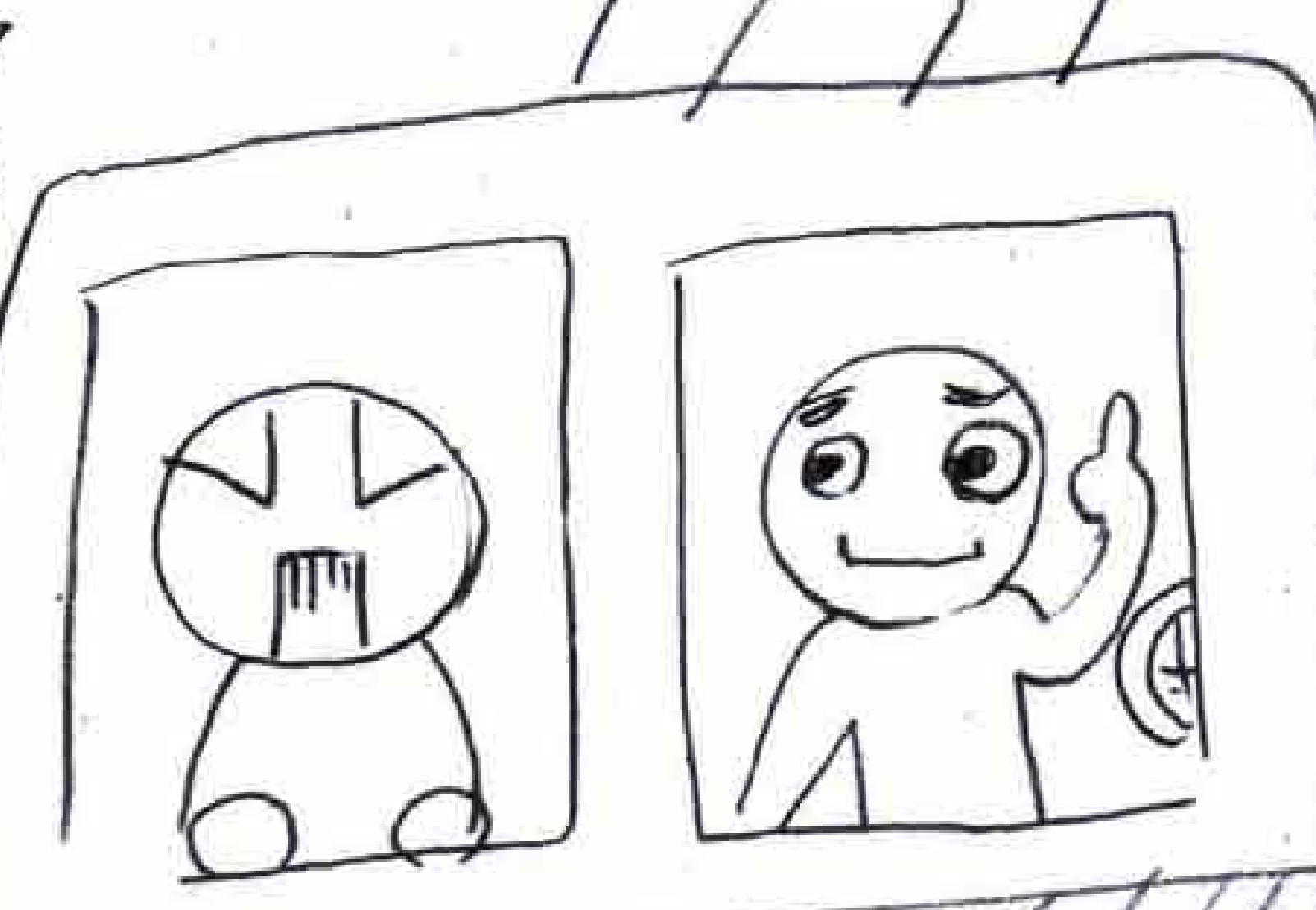
道にいたグルの人々
その場でたのんで一時的グル
なのか、元からのレニミカ不明

Today! big festival in Delhi!
So All buses
stop!!



訳:
(だから、彼がマーシシエ
モラしている旅行会社に行く)

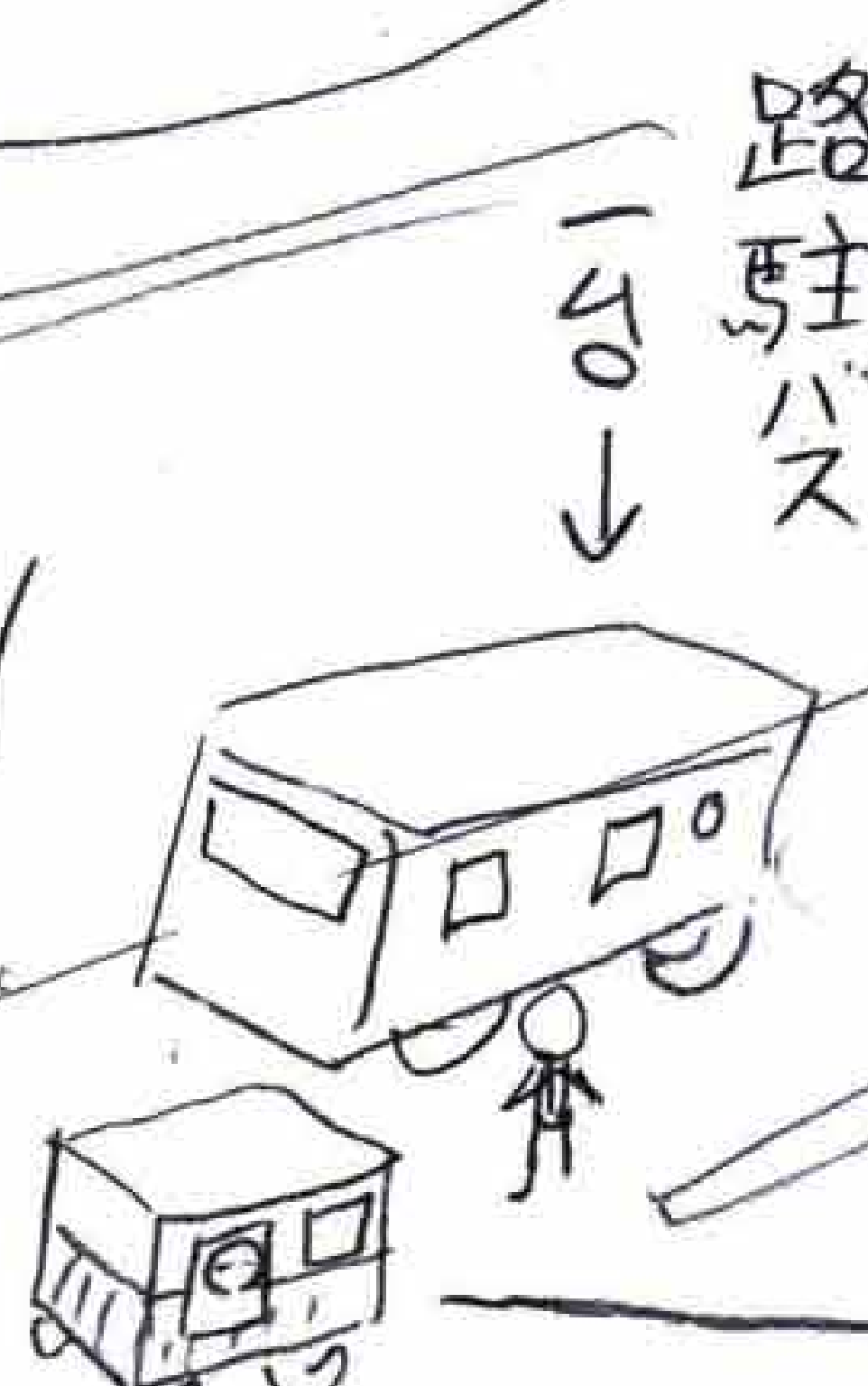
そんな訳あるか



って言うてる
バスせん所動いていない
から旅行会社へ
行くしかない

まっつてどでまよ!!
とにかくサライカーン
バスターミナル!!

はあ?
!



路駐バス

マナーがすでにサライカーン
バスターミナルだ

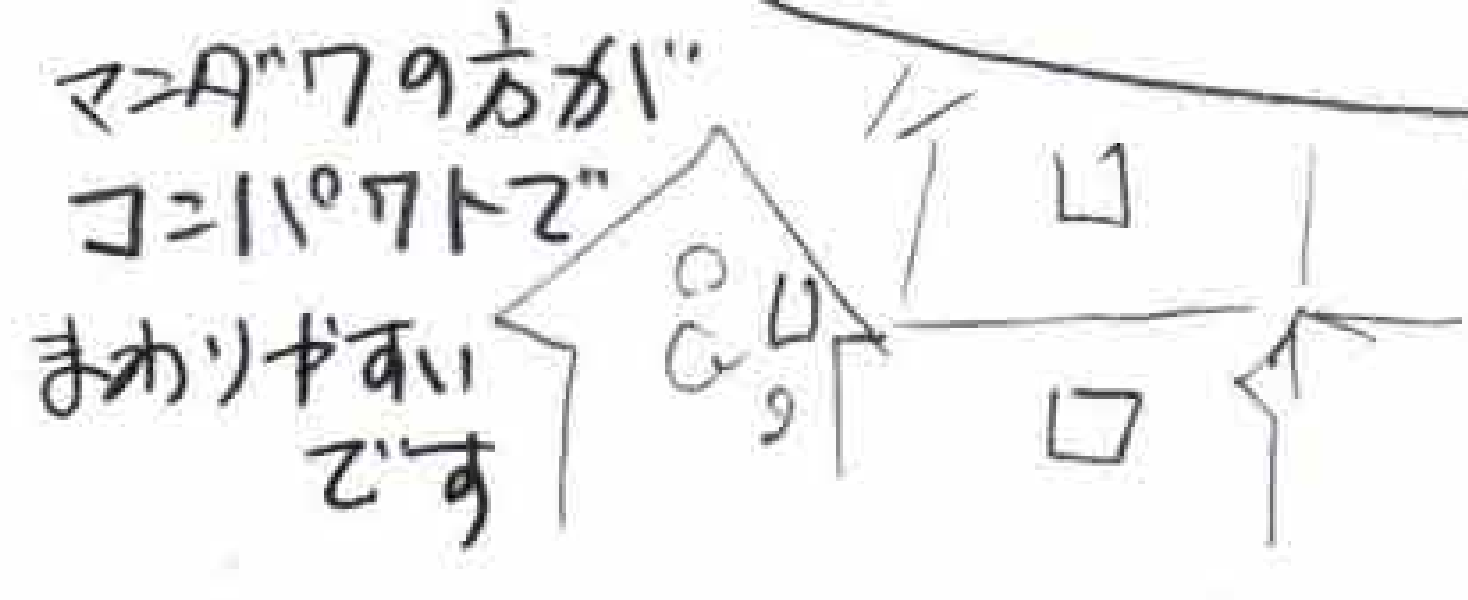
※ サライカーンバスターミナル
まではない... シェカワティ
からの戻りのバスはサライカーン
に帰ってきた。立派にバスターミナル
だったよ...

ただの道路

29.

ナウルガツまわってマダワ人(バスで1時間半くらい)

ナウルガル, マダワなどの
シカワティ地方では
昔のお金持ちの家の壁絵を
みる事ができます



マダワの方言が
コバワトで
まわります
です

ローハールガルと33トも
行きたかたけと...



ローハールガルは
とてもステロリ42PIL
で神聖な所。
家族のための
お葬式をするところ。
あそこをバナラシヤ
ハルトワールのあんな
ツリストアレイスに
したくない

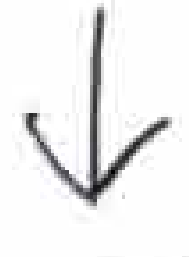
迷念...

そんな所まだあんなに...

30

07:50 マダワ

マダワ城三日(2500ルター)



14:30 デリー

J.N.U.を見学



南アジア-美しいと
言われていた広大な大学!

M3さん家三日(7ヶ月のおみやげ)

5/1

リジュクシユ人。

デリーの15BT(一番大きいバススタント)
から1時間でまたのりかえ

のりかえ時に-

バス停じゃなく
近くの路駐して
あるバスに
誘導ね



ハルトワール?
こっちだ!!

でも手ぶらでバス停
付近にいる人は客引き
たよね...

1000は外人価格
だからだ



い
らん

人数ぜんぜん集ま
ないで出発お辞儀
なまけいけない。そし
てプライベートバスは
さいばん物騒で

↓(7 hour by bus)

リジュクシユカニガダム着

シヤイワールまでエコバスで
700で同じくらいの距離だし
しかも装飾がハデなだけ
エコじゃない。ローカルバスだと
1/3くらいの値段のはず!!

すげー車おいで
二の日に食べます
なのにせないて不思議

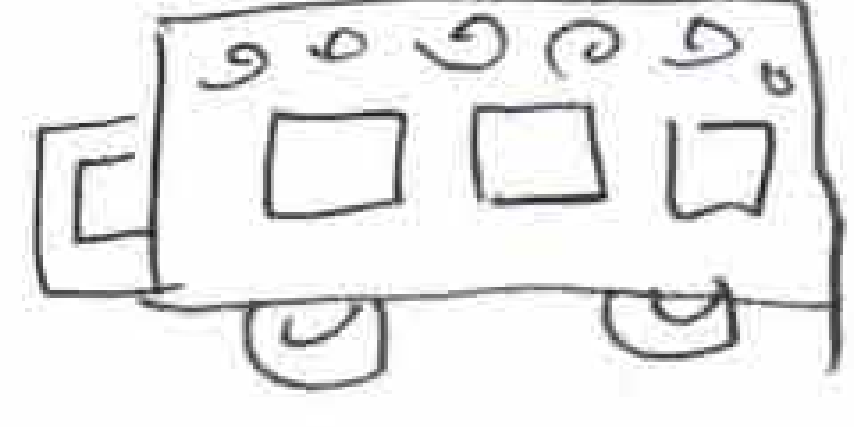


デリーから
北方南は
15BT,



南はカーカー
分りにてい...

シヤイワールまで
近場は特別のバス停...



このバス
1000ルター

↑3倍くらい高かった

ハ? 高いた
しかもエコバス
じゃねーし

バスで知った大学の
おみやげのバスにのせてもら
バイクマッパリしてリジュク
カニガダムに着。
リジュクシユ 0500(800)

2 夕飯ミソ汁×デザート×ショウエヤリおいしいごはんにあつく。 6

↓ (1 hour by bus)
 11167-14

3食まで 500円以下(小皿)とは

しかも このごはん レベル高!

5/3 0700 下り 11167-14 ARJUN(500)

↓ (5 hour by bus)
 1200

買ったものなど

質のいいイト線にかわいい70リットル。

スカート

Soma

パジャマ

ワンピース

イトでは高級店だが、Uniclo価格です... パジャマ2000円くらい

まさかこんな早く下りにくるとは... デリでやることはないだろうか...

セーラーさん, はじめさん, 1330さんでごはん (高級なランチが日本食)

水たきおいしい!

飛行機乗り

4 0345 ↓ (6=30 hour by air) 1110 上海(東浦) 帰国空港移動!

1時間 delay だが軽たかよし

足立

モリ君と再会

な! (久しぶり)

上海(2500円)

5 0940 上海(虹橋) ↓ (2=30 by air) 1330 Haneda

たたいまー

羽田は近々211111

和の家 (家賃月6万円)

6 4ハットフェスティバル in 護国寺

砂曼茶箱

おいしい。

28
まだ終わらななのだよ...

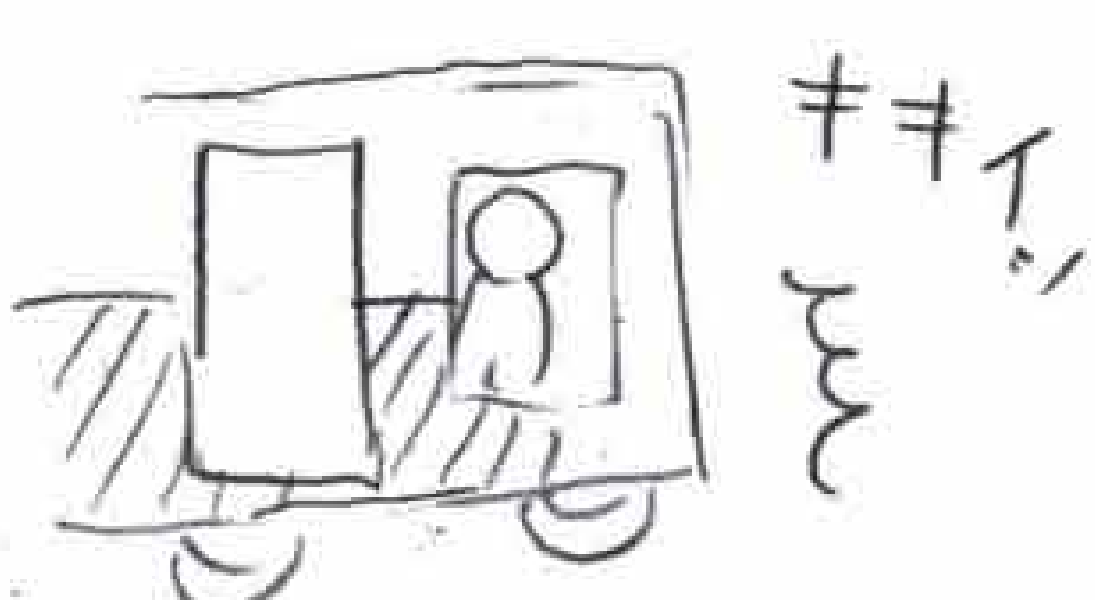
しょうがないのぞ
俺の知ってる
(マージンもろってる)
旅行会社にいく



乗りかえり!
おろせ!



日本語しゃべれる
強引に連れて
こられた
私、サラリーカーン、バスターミナル
まで行きたいだけなんですけど



まり? バスうごいてない?
そんな訳ない。
どこでもバスチケット買えよ

アノコは自分で判断して...
ナリカルに行くなら
インド門のとこから
ラジヤスターン川の
バス出てる。アコン
バスもあるからそっち
行ったろ

そこから
サラリーカーン
あそこへ
とおいよ

自分で買う。
もうた"れも信じろよない
みんなだましてくるから

ア"ネバート

あの異常に細かいOnly planet
にも、エカワイー地方の行き方
かいてないんた"ま...

インド門に行きた
シャイール行きのバスが
出ておらず、一歩出ると
客引きがいるのぞ嫌にな
そのま乗ってしまう...



すごく大まわりです...
直通なら.6時間なのに
9.5時間... (タクシなら4時間
みたいぬ)

リキチャーで目的地にたどり
着けなかったの初めてです
今まで裏口につれていかれこの店は
今日はサマソリないとかこの旅行会社
強引度増します

17:30 ナリカル着...

ナリカル三日(60010-)

